



Einwohnergemeinde Inkwil

Jahresrechnung 2022

nach HRM2

Inhaltsverzeichnis

1	Berichterstattung	5
1.1	Bericht	5
1.1.1	Erfolgsrechnung.....	6
1.1.2	Spezialfinanzierungen (SF).....	9
1.1.3	Übrige Spezialfinanzierungen (SF) mit Gemeindereglement.....	9
1.1.4	Investitionsrechnung	10
1.1.5	Bilanz.....	10
1.1.6	Nachkredite	10
1.2	Spezialfinanzierungen (gebührenfinanzierte Bereiche gemäss Art. 30 Bst. b FHDV).....	11
2	Eckdaten	12
2.1	Übersicht	12
2.2	Selbstfinanzierung / Finanzierungsergebnis.....	13
2.3	Gestufte Erfolgsausweise	14
2.3.1	Gesamter Haushalt.....	14
2.3.2	Allgemeiner Haushalt.....	15
2.3.3	Abwasserentsorgung	16
2.3.4	Abfall	17
2.3.5	Kommunikationsnetz.....	18
3	Bilanz	19
4	Funktionen	21
4.1	Erfolgsrechnung.....	21
4.1.1	Kommentar	22
4.2	Investitionsrechnung.....	26
5	Sachgruppen	27

5.1	Erfolgsrechnung.....	27
5.2	Investitionsrechnung.....	28
6	Geldflussrechnung	29
7	Finanzkennzahlen.....	33
7.1	Gesamthaushalt.....	33
7.2	Allgemeiner Haushalt.....	34
7.3	Spezialfinanzierung Abwasserentsorgung	34
7.4	Spezialfinanzierung Abfall.....	34
7.5	Spezialfinanzierung Kommunikationsnetz.....	35
8	Antrag der Exekutive	36
9	Bestätigungsbericht	38
10	Genehmigung der Jahresrechnung.....	40
11	Anhang	41
11.1	Regelwerk.....	41
11.1.1	Angewendetes Regelwerk	41
11.1.2	Bewertung Finanzvermögen (s. Art. 32d Abs. b FHDV)	41
11.1.3	Bewertung Verwaltungsvermögen	42
11.1.4	Aktivierungsgrenzen	42
11.1.5	Bestehendes Verwaltungsvermögen.....	42
11.2	Grundlagen der Jahresrechnung.....	43
11.3	Eigenkapitalnachweis	44
11.4	Rückstellungsspiegel.....	45
11.5	Beteiligungsspiegel.....	46
11.6	Gewährleistungsspiegel.....	52
11.7	Anlagespiegel.....	53

11.8	Kreditkontrolle.....	56
11.8.1	Verpflichtungskredite für Investitionen	56
11.8.2	Nachkredite	57
11.9	Weitere massgebende Angaben.....	58
11.9.1	Werterhaltungskosten und Einlage in die Spezialfinanzierung Wertherhalt Abwasseranlagen	58
12	Details zur Rechnung	59
12.1	Bilanz.....	59
12.2	Erfolgsrechnung nach Funktionen.....	64
12.3	Erfolgsrechnung nach Sachgruppen	77
12.4	Investitionsrechnung nach Funktionen	83
12.5	Investitionsrechnung nach Sachgruppen	84

1 Berichterstattung

1.1 Bericht

Allgemeines

Die Jahresrechnung 2022 der Einwohnergemeinde Inkwil wurde nach dem Rechnungslegungsmodell HRM2 gemäss Artikel 70 Gemeindegesetz (GG, BSG 170.11) erstellt. Zum Einsatz gelangte die EDV-Gemeindesoftware der Hürlimann Informatik AG, Zufikon. Verantwortlich für die Rechnungsführung ist Monika Wylter, Finanzverwalterin, im Amt seit 1. Oktober 2010.

Budget und Steueranlage

Das Budget für das Jahr 2022 wurde von der Gemeindeversammlung am 1. Dezember 2021 mit folgenden Ansätzen beschlossen:

Gemeindesteueranlage 1.75
Liegenschaftsteuer 1.0 ‰ des amtlichen Wertes

Die wiederkehrenden Gebühren in der Kompetenz des Gemeinderates haben für das Budget 2021 keine Änderungen erfahren und liegen der Jahresrechnung 2021 mit folgenden Ansätzen zugrunde:

Abwassergebühren
(exkl. Mehrwertsteuer) CHF 100.00 Grundgebühr pro Wohnung, Industrie-, Gewerbe- und Dienstleistungsbetrieb
CHF 1.40 Verbrauchsgebühr pro m³ Wasserverbrauch/Abwasseranfall
Gebühr für Einleitung von Regenabwasser von Hof- und Dachflächen sowie von Privatstrasse in die Kanalisation, CHF 0.90/m² bis 500 m² und CHF 0.10/m² ab 501 m²

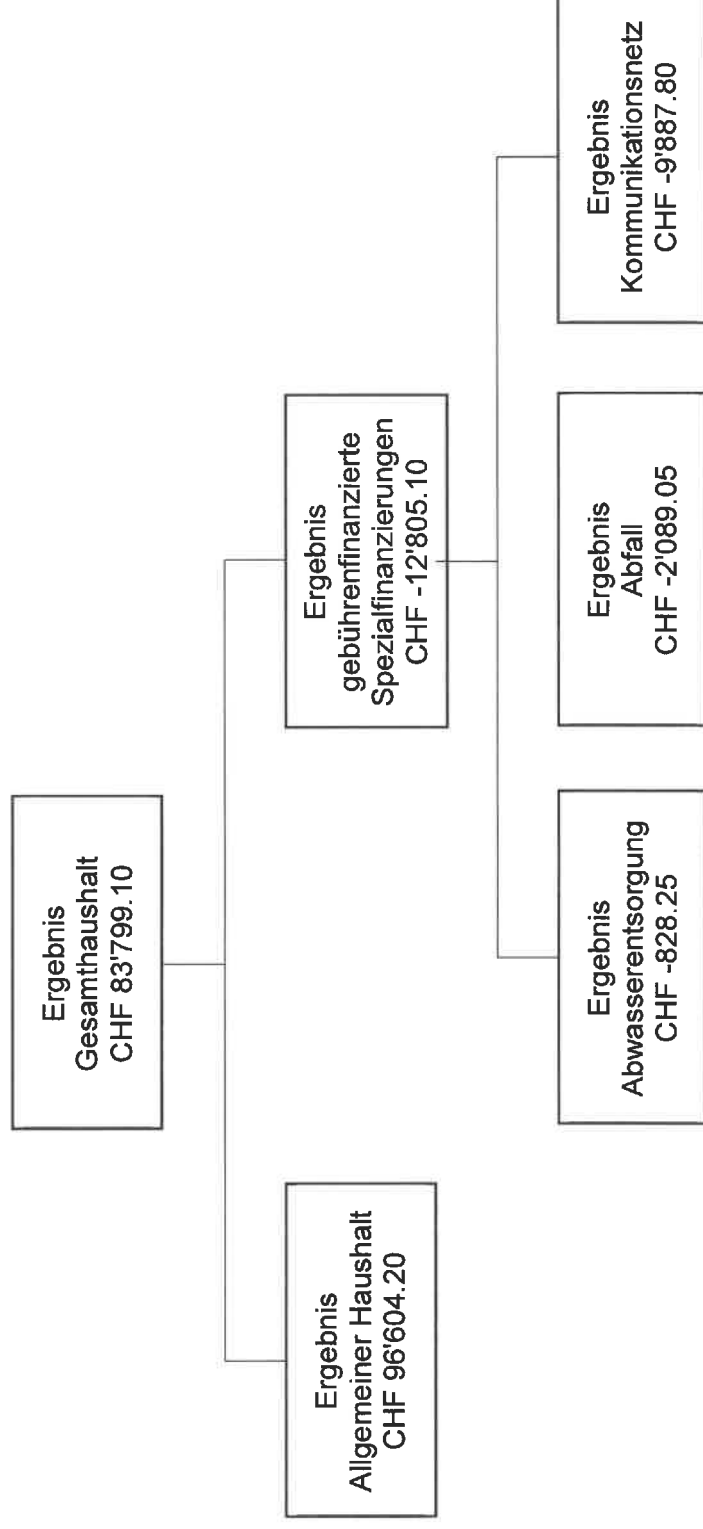
Abfallgebühren CHF 40.00 pro Einzelhaushalt
CHF 70.00 pro Mehrpersonenhaushalt
CHF 200.00 pro Container bis 400 l Inhalt
CHF 400.00 pro Container ab 400 l Inhalt
CHF 70.00 Kleingewerbe, Einpersonengewerbebetrieb
CHF 100.00 Kleingewerbe, Mehrpersonengewerbebetrieb

Kommunikationsnetzgebühren CHF 8.00 pro Haushalt und pro Monat

Hundetaxe CHF 80.00 pro Tier

Ergebnisse

Nach HRM2 muss das Ergebnis des Gesamthaushalts von der Gemeindeversammlung genehmigt werden.

**1.1.1 Erfolgsrechnung****Ergebnis Gesamthaushalt**

Der Gesamthaushalt schliesst mit einem Ertragsüberschuss von CHF 83'799.10 ab. Budgetiert war ein Defizit von CHF 57'720.

Ergebnis Allgemeiner Haushalt

Der Allgemeine Haushalt schliesst nach Vornahme der zusätzlichen Abschreibungen von CHF 128'559.30 mit einem Ertragsüberschuss von CHF 96'604.20 ab. Budgetiert war nach Vornahme der zusätzlichen Abschreibungen von CHF 41'880 ein ausgeglichenes Ergebnis.

Die weiteren Kommentare beziehen sich auf den Gesamthaushalt.

Personalaufwand

Der Personalaufwand ist rund CHF 8'750 tiefer als budgetiert. Der Grund liegt vor allem in den etwas tieferen Aufwendungen des Betriebspersonals der Verwaltungs- und Schulliegenschaften und der Gemeindestrassen.

Sach- und übriger Betriebsaufwand

Dieser Aufwand liegt rund CHF 86'500 unter dem Budget. Die Ver- und Entsorgungskosten haben sich durch tiefere Stromkosten (inkl. Gutschriften aus Solaranlage) und den nicht ausgeführten Heizöl-Einkauf um rund CHF 25'000 reduziert. Für Dienstleistungen Dritter und Honorare mussten insgesamt rund CHF 15'300 weniger ausgegeben werden (Wegfall MySports-Gebühren, bereits 2021 ausgeführte Schutzraumkontrolle, geringere Nachführungskosten (div.)). Auch der bauliche und betriebliche Unterhalt hat sich total um rund CHF 24'350 gesenkt (darin enthalten: weniger Unterhalt und Neuanschüsse im Kommunikationsnetz, im Tiefbauunterhalt wurden nicht alle budgetierten Arbeiten ausgeführt, Nachkredite für Belagssanierung Oenzbergstrasse und Ausführung Strassensignalisation). Der Gemeinderatskredit wurde ebenfalls nicht ausgeschöpft.

Abschreibungen

Das per 31.12.2015 noch bestandene Verwaltungsvermögen von CHF 169'551 wird gemäss Beschluss der Gemeindeversammlung vom 2.12.2015 innerhalb von 8 Jahren (2016 bis 2023) planmässig abgeschrieben (CHF 21'193.85). Die ordentlichen Abschreibungen des neuen Verwaltungsvermögens ab 1.1.2016 erfolgen nach Nutzungsdauer der jeweiligen Anlagekategorie und betragen CHF 50'911. Da nicht alle budgetierten Investitionen ausgeführt oder abgeschlossen werden konnten, fallen die Abschreibungen etwas tiefer aus.

Einlagen in Fonds und Spezialfinanzierungen

Die jährliche Einlage in die Spezialfinanzierung Werterhalt Abwasser hat sich gegenüber dem Budget sehr vermindert. Die eingenommenen Anschlussgebühren sind in den Werterhalt einzulegen und wurden bisher zusätzlich zu der vorgeschriebenen Einlage in den Werterhalt verbucht. Ab 2022 werden diese nun an die jährliche Einlage in den Werterhalt angerechnet.

Transferaufwand

Der Transferaufwand beträgt im Jahr 2022 CHF 25'270.89 weniger als budgetiert. Vor allem die Lastenausgleiche Sozialhilfe, öffentlicher Verkehr und Ergänzungsleistungen sind um einiges tiefer ausgefallen als budgetiert. Die Entschädigungen insgesamt an die Schulen (inkl. Musikschule) sowie an den Regionalen Sozialdienst haben sich erhöht. Für die Ausgabe von Betreuungsgutscheinen sind geringere Nettoaufwendungen angefallen.

Finanzaufwand

Der Finanzaufwand liegt rund CHF 1'760 unter dem Budget. Vor allem die interne Zinsverrechnung mit der Spezialfinanzierung Kommunikationsnetz ist tiefer ausgefallen.

Ausserordentlicher Aufwand (Einlagen in finanzpolitische Reserven)

Systembedingte zusätzliche Abschreibungen (gemäss Artikel 84 GV) müssen vorgenommen werden, wenn der Allgemeine Haushalt einen Ertragsüberschuss aufweist und die ordentlichen Abschreibungen kleiner als die Nettoinvestitionen sind. Im Rechnungsjahr 2022 liegt im steuerfinanzierten Haushalt ein Ertragsüberschuss von CHF 225'163.50 vor, die ordentlichen Abschreibungen betragen CHF 38'002.20 und die Nettoinvestitionen CHF 166'561.50. Aus diesem Grund erfolgt eine Einlage in die finanzpolitische Reserve von CHF 128'559.30 (budgetiert waren zusätzlichen Abschreibungen von CHF 4'1'880 und ein ausgeglichenes Ergebnis) und der Ertragsüberschuss verringert sich auf CHF 96'604.20.

Ausserordentlicher Aufwand und Ertrag (Entnahmen aus Neubewertungsreserve)

Beim Übergang auf HRM2 (ab 2016) wurden die Finanzanlagen der Gemeinde Inkwil neu bewertet und die Aufwertung in die Neubewertungsreserve verbucht. Nach 5 Jahren (2021) konnte ein Teil (10% des Wertes der Finanzanlagen per 31.12.2020) entnommen und in die Schwankungsreserve eingelegt werden. Die restliche Neubewertungsreserve wird nun linear innert 5 Jahren zu Gunsten der Erfolgsrechnung aufgelöst (Ertrag CHF 7'607.10, jährlich 2021 – 2025).

Fiskalertrag

Die Einnahmen aus Steuern liegen rund CHF 137'350 über dem Budget. Die direkten Steuern natürlicher Personen sind um rund CHF 19'200 höher ausgefallen und die der juristischen Personen um rund CHF 69'000. An Liegenschaftssteuern sind rund CHF 1'000 mehr eingegangen und insgesamt an Grundstückgewinnsteuern, Sonderveranlagungen, Erbschafts- und Schenkungssteuern und Einkünften von abgeschriebenen Steuern rund CHF 38'200.

Regalien und Konzessionen

Die Einnahmen aus Konzessionen liegen CHF 1'600.38 über dem budgetierten Ertrag.

Entgelte

Die Entgelte liegen rund CHF 144'600 unter dem Budget. Dies vor allem durch geringere Einnahmen aus Anschlussgebühren in den Spezialfinanzierungen Kommunikationsnetz und Abwasser.

Entnahmen Fonds und Spezialfinanzierungen

Die Entnahmen aus Spezialfinanzierungen des Eigenkapitals liegen CHF 16'857.15 unter dem Budget. Die Entnahme aus der Spezialfinanzierung Abwasser wird für Abschreibungen, teilweise Unterhalt und Investitionen, die unter der Aktivierungsgrenze liegen, verwendet.

Transferertrag

Der Ertrag liegt CHF 42'631.74 unter dem Budget. Dies vor allem durch geringere Leistungen für den Disparitätenabbau (Finanzausgleich unter Gemeinden) und für die Mindestausstattung (Finanzausgleich des Kantons). Die Nettoausgaben für die Betreuungsgutscheine sind

tiefer ausgefallen und somit auch die anteilmässige Entschädigung des Kantons an die Gemeinde. Die Entschädigung des Kantons an die Lehrergehaltskosten ist leicht höher ausgefallen (+10'000).

Finanzertrag

Der Finanzertrag fällt um rund CHF 4'050 tiefer aus als budgetiert. Es haben sich weniger Einnahmen aus Verzugszinsen von Steuern ergeben, tiefere interne Zinsverrechnungen mit den Spezialfinanzierungen und etwas geringere Einnahmen aus der Vermietung der Mehrzweckhalle. Die Dividendenzahlung des Anzeigers hat sich um CHF 1'300 erhöht.

1.1.2 Spezialfinanzierungen (SF)

SF Abwasserentsorgung

Die Abwasserentsorgung (Funktion 7201) schliesst mit einem Defizit von CHF 828.25 ab. Budgetiert war ein Defizit von CHF 34'810. Somit liegt eine Besserstellung gegenüber dem Budget um CHF 33'981.75 vor. Der Sach- und übrige Betriebsaufwand ist vor allem durch noch nicht ausgeführte Ingenieurarbeiten tiefer ausgefallen. Die Einlage in den Werterhalt ist um CHF 160'000 geringer ausgefallen, da die Anschlussgebühren neu an die Einlage Werterhalt angerechnet und nicht mehr zusätzlich eingelegt werden und die Anschlussgebühren auch tiefer ausgefallen sind. Mit der Entnahme aus dem Werterhalt (Verbuchung auf der Einnahmenseite) können die Abschreibungs-, Investitions- und grösstenteils auch Unterhaltskosten neutralisiert werden. Das Eigenkapital (Rechnungsausgleich, Konto 29002.01) der Spezialfinanzierung beträgt CHF 250'473.95. Der Bestand des Werterhalts beläuft sich auf CHF 810'743.55 (Konto 29302).

SF Abfall

Die Abfallentsorgung (Funktion 7301) schliesst mit einem Defizit von CHF 2'089.05 ab. Budgetiert war ein Defizit von CHF 1'135. Die Schlechterstellung gegenüber dem Budget beträgt CHF 954.05 und setzt sich aus leicht höheren Abfuhr- und Beseitigungskosten sowie höheren intern verrechneten Arbeiten für die Spezialfinanzierung zusammen. Das Eigenkapital (Konto 29003.01) beträgt CHF 9'916.00.

1.1.3 Übrige Spezialfinanzierungen (SF) mit Gemeindereglement

SF Kommunikationsnetz (Antenne)

Die Spezialfinanzierung Kommunikationsnetz (Funktion 3321) schliesst mit einem Defizit von CHF 9'887.80 ab. Budgetiert war ein Defizit von CHF 21'775. Die Besserstellung gegenüber dem Budget beträgt CHF 11'887.20. Die Differenz findet sich in tieferen Unterhaltskosten, geringeren Vergütungen an die GABuchsi AG aber auch tieferen Einnahmen aus Anschlussgebühren. Das Eigenkapital (Konto 29005.01) beträgt CHF 167'738.50.

1.1.4 Investitionsrechnung

Es wurden Nettoinvestitionen von CHF 264'336.12 getätigt. Geplant waren Nettoinvestitionen von CHF 693'000. Die Investitionen in die Sanierung Käserstrasse, in die Sanierung der Kanalisationsleitungen und Schächte der Schadensstufe 0+1 sowie in den Ersatz der Mischabwasserleitung Hölzistrasse konnten 2022 abgeschlossen werden und es sind Projektkosten für den Umbau des Gemeindehauses angefallen. Die Investitionen in die Erschliessungen Hölzliacher und Brüggliacher sowie in den Ersatz der Mischabwasserleitung Hertiacker wurden noch nicht getätigt.

1.1.5 Bilanz

Das Finanzvermögen per 31. Dezember 2022 beträgt CHF 2'663'559.05 und hat um CHF 5'801.28 abgenommen. Die flüssigen Mittel haben sich leicht reduziert, im leicht höheren Rahmen haben sich die Forderungen erhöht.

Das Verwaltungsvermögen hat um CHF 192'231.27 auf neu CHF 1'628'189.02 zugenommen. Davon fallen rund CHF 122'000 auf die Sanierung von Strassen und rund CHF 91'000 auf Investitionen in der Abwasserentsorgung. Die weitere Differenz liegt in den Abschreibungen.

Das Fremdkapital hat im Vergleich zum Vorjahr um CHF 77'766.46 abgenommen. Die Kreditoren haben sich um rund CHF 66'400 verringert und die passiven Rechnungsabgrenzungen um rund CHF 11'200.

Der Stand des Eigenkapitals beläuft sich per Ende 2022 auf CHF 2'537'800.47 und hat somit im Rechnungsjahr 2022 um CHF 264'196.45 zugenommen. Im Eigenkapital enthalten sind die Spezialfinanzierungen (-12'805.10), die Vorfinanzierungen, Werterhalt Abwasser (+59'445.15), die finanzpolitische Reserve, zusätzliche Abschreibungen (+128'559.30), die Neubewertungsreserve Finanzvermögen (-7'607.10) sowie der Bilanzüberschuss (+96'604.20).

Dem Eigenkapital der Spezialfinanzierungen werden deren Ergebnisse gutgeschrieben oder belastet. Dem Werterhalt Abwasser werden die jährlichen Einlagen aufgrund des Wiederbeschaffungswertes inkl. der angerechneten Anschlussgebühren gutgeschrieben und die Abschreibungen und teilweise Unterhalts- und Investitionskosten entnommen. Liegt ein Ertragsüberschuss im allg. Haushalt vor und die ordentlichen Abschreibungen sind kleiner als die Nettoinvestitionen, so sind in der Höhe der Differenz Einlagen in die finanzpolitischen Reserven vorzunehmen. Für 2022 hat diese Differenz CHF 128'559.30 betragen. Aus der Neubewertungsreserve wurden CHF 7'607.10 zu Gunsten der Erfolgsrechnung entnommen. Der Bilanzüberschuss beläuft sich Ende 2022 auf CHF 1'126'465.62 und hat sich um den Ertragsüberschuss im allg. Haushalt von CHF 96'604.20 erhöht.

1.1.6 Nachkredite

Alle Nachkredite, die 10% des budgetierten Wertes und gleichzeitig CHF 3'000 überschreiten, sind in einer sep. Nachkreditabelle aufgeführt und mit entsprechenden Begründungen versehen (Tabelle s. 1.1.8.2). Überschreitungen, die sich z.B. in den Spezialfinanzierungen aufgrund des Rechnungsergebnisses ergeben oder allgemein aufgrund der gesetzlich vorgeschriebenen Buchungen entstehen (u.a. planmässige

Abschreibungen Spezialfinanzierungen, Einlagen/Entnahmen Spezialfinanzierung Werterhalt, planmässige Abschreibungen Verwaltungsvermögen im allg. Haushalt, zusätzliche Abschreibungen) sind in der Nachkreditabelle nicht aufgeführt. Die Nachkredite 2022 betragen:

Total:	CHF	76'409.41
davon:		
gebunden	CHF	42'350.96
GR Kompetenz	CHF	34'058.45
von GV zu beschliessen	CHF	0.00

1.2 Spezialfinanzierungen (gebührenfinanzierte Bereiche gemäss Art. 30 Bst. b FHDV)

SF Abwasserentsorgung

	Rechnung 2022	Budget 2022
Erfolg	CHF -828.25	CHF -34'810
Verwaltungsvermögen per 31.12.2022	CHF 489'010.42	
Bestand Werterhalt per 31.12.2022	CHF 810'743.55	
Eigenkapital SF per 31.12.2022	CHF 250'473.95	

SF Abfall

	Rechnung 2022	Budget 2022
Erfolg	CHF -2'089.05	CHF -1'135
Verwaltungsvermögen per 31.12.2022	CHF 0	
Eigenkapital SF per 31.12.2022	CHF 9'916.00	

SF Kommunikationsnetz

	Rechnung 2022	Budget 2022
Erfolg	CHF -9'887.80	CHF -21'775
Verwaltungsvermögen per 31.12.2022	CHF 641'711.00	
Eigenkapital SF per 31.12.2022	CHF 167'738.50	

2 Eckdaten

2.1 Übersicht

	Rechnung 2022	Budget 2022	Rechnung 2021
Jahresergebnis ER Gesamthaushalt	83'799.10	-57'720	103'288.27
Jahresergebnis ER Allgemeiner Haushalt	96'604.20	0	141'774.32
Jahresergebnis gesetzliche Spezialfinanzierungen	-12'805.10	-57'720	-38'486.05
Steuerertrag natürliche Personen	1'336'877.90	1'317'700	1'325'017.25
Steuerertrag juristische Personen	86'179.40	17'200	25'996.90
Liegenschaftssteuer	120'572.90	109'500	111'866.75
Nettoinvestitionen	264'336.12	0	745'978.50
Bestand Finanzvermögen	2'663'559.05		2'669'360.33
Bestand Verwaltungsvermögen Gesamthaushalt	1'628'189.02		1'435'957.75
Bestand Verwaltungsvermögen Allgemeiner Haushalt	463'567.60		335'008.30
Bestand Verwaltungsvermögen Spezialfinanzierungen	1'164'621.42		1'100'949.45
Fremdkapital	1'753'947.60		1'831'714.06
Eigenkapital	2'537'800.47		2'273'604.02
Reserven	147'414.90		18'855.60
Bilanzüberschuss/-fehlbetrag	1'126'465.62		1'029'861.42

2.2 Selbstfinanzierung / Finanzierungsergebnis

		Rechnung 2022	Budget 2022	Rechnung 2021
Ergebnis Gesamthaushalt	90	83'799.10	-57'720	103'288.27
Abschreibung Verwaltungsvermögen	33 +	72'104.85	86'384	62'505.30
Einlagen in Fonds und Spezialfinanzierungen	35 +	87'288.00	247'890	182'088.00
Entnahmen aus Fonds und Spezialfinanzierungen	45 -	-27'842.85	-44'700	-5'201.95
Wertberichtigung Darlehen Verwaltungsvermögen	364 +			
Wertberichtigung Beteiligungen Verwaltungsvermögen	365 +			
Abschreibungen Investitionsbeiträge	366 +			
Einlagen in das Eigenkapital	389 +	128'559.30	41'880	21'082.15
Entnahmen aus dem Eigenkapital	489 -	-7'607.10	-7'622	-9'833.65
Aufwertung Verwaltungsvermögen	4490 -			
Selbstfinanzierung		336'301.30	266'112	353'928.12
Investitionsausgaben	6900 +	264'336.12	693'000	745'978.50
Investitionseinnahmen	5900 -			
Nettoinvestitionen		264'336.12	693'000	745'978.50
Finanzierungsergebnis		71'965.18	-426'888	-392'050.38

2.3 Gestufte Erfolgsausweise

2.3.1 Gesamter Haushalt

	Rechnung 2022	Budget 2022	Rechnung 2021
Gesamter Haushalt			
Betrieblicher Aufwand			
30 Personalaufwand	389'198.95	397'942	388'019.45
31 Sach- und übriger Betriebsaufwand	272'875.61	359'365	363'171.79
33 Abschreibungen Verwaltungsvermögen	72'104.85	86'384	62'505.30
35 Einlagen in Fonds und Spezialfinanzierungen	87'288.00	247'890	182'088.00
36 Transferaufwand	1'623'234.11	1'648'505	1'547'068.06
37 Durchlaufende Beiträge			
Total Betrieblicher Aufwand	2'444'701.52	2'740'086	2'542'852.60
Betrieblicher Ertrag			
40 Fiskalertrag	1'650'149.40	1'512'800	1'593'029.95
41 Regalien und Konzessionen	33'600.38	32'000	33'038.00
42 Entgelte	252'555.55	397'200	361'512.01
43 Verschiedene Erträge	300.00		
45 Entnahmen aus Fonds und Spezialfinanzierungen	27'842.85	44'700	5'201.95
46 Transferertrag	388'503.26	431'135	374'022.04
47 Durchlaufende Beiträge			
Total Betrieblicher Ertrag	2'352'951.44	2'417'835	2'366'803.95
ERGEBNIS AUS BETRIEBLICHER TÄTIGKEIT	91'750.08-	322'251-	176'048.65-
34 Finanzaufwand	16'670.28	18'436	14'429.13
44 Finanzertrag	313'171.66	317'225	305'014.55
ERGEBNIS AUS FINANZIERUNG	296'501.38	298'789	290'585.42
OPERATIVES ERGEBNIS	204'751.30	23'462-	114'536.77
38 Ausserordentlicher Aufwand	128'559.30	41'880	21'082.15
48 Ausserordentlicher Ertrag	7'607.10	7'622	9'833.65
AUSSERORDENTLICHES ERGEBNIS	120'952.20-	34'258-	11'248.50-
GESAMTERGEBNIS ERFOLGSRECHNUNG	83'799.10	57'720-	103'288.27

2.3.2 Allgemeiner Haushalt

Allgemeiner Haushalt		Rechnung 2022	Budget 2022	Rechnung 2021
	Betrieblicher Aufwand			
30	Personalaufwand	389'198.95	397'942	388'019.45
31	Sach- und übriger Betriebsaufwand	220'176.91	265'495	272'461.09
33	Abschreibungen Verwaltungsvermögen	38'002.20	44'859	34'444.95
35	Einlagen in Fonds und Spezialfinanzierungen			
36	Transferaufwand	1'557'534.26	1'580'205	1'498'851.36
37	Durchlaufende Beiträge			
	Total Betrieblicher Aufwand	2'204'912.32	2'288'501	2'193'776.85
	Betrieblicher Ertrag			
40	Fiskalertrag	1'650'149.40	1'512'800	1'593'029.95
41	Regalien und Konzessionen	33'600.38	32'000	33'038.00
42	Entgelte	53'881.00	46'850	56'441.11
43	Verschiedene Erträge	300.00		
45	Entnahmen aus Fonds und Spezialfinanzierungen			
46	Transferertrag	388'503.26	431'135	374'022.04
47	Durchlaufende Beiträge			
	Total Betrieblicher Ertrag	2'126'434.04	2'022'785	2'056'531.10
	ERGEBNIS AUS BETRIEBLICHER TÄTIGKEIT	78'478.28-	265'716-	137'245.75-
34	Finanzaufwand	14'280.08	14'336	13'144.68
44	Finanzertrag	310'314.76	314'310	303'413.25
	ERGEBNIS AUS FINANZIERUNG	296'034.68	299'974	290'268.57
	OPERATIVES ERGEBNIS	217'556.40	34'258	153'022.82
38	Ausserordentlicher Aufwand	128'559.30	41'880	21'082.15
48	Ausserordentlicher Ertrag	7'607.10	7'622	9'833.65
	AUSSERORDENTLICHES ERGEBNIS	120'952.20-	34'258-	11'248.50-
	GESAMTERGEBNIS ERFOLGSRECHNUNG	96'604.20	0	141'774.32

2.3.3 Abwasserentsorgung

Abwasserentsorgung		Rechnung 2022	Budget 2022	Rechnung 2021
	Betrieblicher Aufwand			
30	Personalaufwand		39'670	12'230.35
31	Sach- und übriger Betriebsaufwand	12'915.80	9'200	159.85
33	Abschreibungen Verwaltungsvermögen	6'202.15		
35	Einlagen in Fonds und Spezialfinanzierungen	87'288.00	247'890	182'088.00
36	Transferaufwand	59'014.15	61'100	41'809.15
37	Durchlaufende Beiträge			
	Total Betrieblicher Aufwand	165'420.10	357'860	236'287.35
	Betrieblicher Ertrag			
40	Fiskalertrag			
41	Regalien und Konzessionen			
42	Entgelte	133'952.15	275'500	236'766.65
43	Verschiedene Erträge			
45	Entnahmen aus Fonds und Spezialfinanzierungen	27'842.85	44'700	5'201.95
46	Transferertrag			
47	Durchlaufende Beiträge			
	Total Betrieblicher Ertrag	161'795.00	320'200	241'968.60
	ERGEBNIS AUS BETRIEBLICHER TÄTIGKEIT	3'625.10-	37'660-	5'681.25
34	Finanzaufwand			
44	Finanzertrag	2'796.85	2'850	1'535.25
	ERGEBNIS AUS FINANZIERUNG	2'796.85	2'850	1'535.25
	OPERATIVES ERGEBNIS	828.25-	34'810-	7'216.50
38	Ausserordentlicher Aufwand			
48	Ausserordentlicher Ertrag			
	AUSSERORDENTLICHES ERGEBNIS	0.00	0	0.00
	GESAMTERGEBNIS ERFOLGSRECHNUNG	828.25-	34'810-	7'216.50

2.3.4 Abfall

Abfall	Rechnung 2022	Budget 2022	Rechnung 2021
Betrieblicher Aufwand			
30 Personalaufwand		20'500	20'290.05
31 Sach- und übriger Betriebsaufwand	21'226.60		
33 Abschreibungen Verwaltungsvermögen		5'400	4'907.55
35 Einlagen in Fonds und Spezialfinanzierungen	5'754.25		
36 Transferaufwand		25'900	25'197.60
37 Durchlaufende Beiträge	26'980.85		
Total Betrieblicher Aufwand			
Betrieblicher Ertrag			
40 Fiskalertrag		24'700	23'930.10
41 Regalien und Konzessionen			
42 Entgelte	24'831.75		
43 Verschiedene Erträge			
45 Entnahmen aus Fonds und Spezialfinanzierungen		24'700	23'930.10
46 Transferertrag			
47 Durchlaufende Beiträge	24'831.75		
Total Betrieblicher Ertrag			
ERGEBNIS AUS BETRIEBLICHER TÄTIGKEIT	2'149.10-	1'200-	1'267.50-
34 Finanzaufwand		65	66.05
44 Finanzertrag	60.05		
ERGEBNIS AUS FINANZIERUNG	60.05	65	66.05
OPERATIVES ERGEBNIS	2'089.05-	1'135-	1'201.45-
38 Ausserordentlicher Aufwand			
48 Ausserordentlicher Ertrag	0.00	0	0.00
AUSSERORDENTLICHES ERGEBNIS	0.00	0	0.00
GESAMTERGEBNIS ERFOLGSRECHNUNG	2'089.05-	1'135-	1'201.45-

2.3.5 Kommunikationsnetz

Kommunikationsnetz		Rechnung 2022	Budget 2022	Rechnung 2021
	Betrieblicher Aufwand			
30	Personalaufwand		33'700	58'190.30
31	Sach- und übriger Betriebsaufwand	18'556.30		
33	Abschreibungen Verwaltungsvermögen	27'900.50	32'325	27'900.50
35	Einlagen in Fonds und Spezialfinanzierungen			
36	Transferaufwand	931.45	1'800	1'500.00
37	Durchlaufende Beiträge			
	Total Betrieblicher Aufwand	47'388.25	67'825	87'590.80
	Betrieblicher Ertrag			
40	Fiskalertrag			
41	Regalien und Konzessionen			
42	Entgelte	39'890.65	50'150	44'374.15
43	Verschiedene Erträge			
45	Entnahmen aus Fonds und Spezialfinanzierungen			
46	Transferertrag			
47	Durchlaufende Beiträge			
	Total Betrieblicher Ertrag	39'890.65	50'150	44'374.15
	ERGEBNIS AUS BETRIEBLICHER TÄTIGKEIT	7'497.60-	17'675-	43'216.65-
34	Finanzaufwand	2'390.20	4'100	1'284.45
44	Finanzertrag			
	ERGEBNIS AUS FINANZIERUNG	2'390.20-	4'100-	1'284.45-
	OPERATIVES ERGEBNIS	9'887.80-	21'775-	44'501.10-
38	Ausserordentlicher Aufwand			
48	Ausserordentlicher Ertrag			
	AUSSERORDENTLICHES ERGEBNIS	0.00	0	0.00
	GESAMTERGEBNIS ERFOLGSRECHNUNG	9'887.80-	21'775-	44'501.10-

3 Bilanz

Aktiven	Rechnung 2022	Rechnung 2021
Finanzvermögen		
100 Flüssige Mittel und kurzfristige Geldanlagen	1'951'152.72	1'980'691.30
101 Forderungen	669'724.73	646'156.38
102 kurzfristige Finanzanlagen	0.00	0.00
104 Aktive Rechnungsabgrenzungen	10.10	54.45
106 Vorräte und angefangene Arbeiten	0.00	0.00
107 Finanzanlagen	3'415.50	3'202.20
108 Sachanlagen FV	39'256.00	39'256.00
109 Forderungen gegenüber Spezialfinanzierungen und Fonds im FK	0.00	0.00
Total Finanzvermögen	2'663'559.05	2'669'360.33
Verwaltungsvermögen		
140 Sachanlagen Verwaltungsvermögen	1'593'941.02	1'401'709.75
142 Immaterielle Anlagen	0.00	0.00
144 Darlehen	0.00	0.00
145 Beteiligungen, Grundkapitalien	34'248.00	34'248.00
146 Investitionsbeiträge	0.00	0.00
148 Kumulierte zusätzliche Abschreibungen	0.00	0.00
Total Verwaltungsvermögen	1'628'189.02	1'435'957.75
Aktiven	4'291'748.07	4'105'318.08

	Rechnung 2022	Rechnung 2021
Passiven		
Fremdkapital		
Kurzfristiges Fremdkapital		
200 Laufende Verbindlichkeiten	213'157.10	279'576.06
201 Kurzfristige Finanzverbindlichkeiten	0.00	0.00
204 Passive Rechnungsabgrenzungen	40'790.50	52'038.75
205 Kurzfristige Rückstellungen	0.00	0.00
Total kurzfristiges Fremdkapital	253'947.60	331'614.81
Langfristiges Fremdkapital		
206 Langfristige Finanzverbindlichkeiten	1'500'000.00	1'500'000.00
208 Langfristige Rückstellungen	0.00	0.00
209 Verbindlichkeiten gegenüber Spezialfinanz. und Fonds im FK	0.00	99.25
Total Langfristiges Fremdkapital	1'500'000.00	1'500'099.25
Total Fremdkapital	1'753'947.60	1'831'714.06
Eigenkapital		
290 Verpflichtungen/Vorschüsse gegenüber Spezialfinanzierungen	428'128.45	440'933.55
293 Vorfinanzierungen	810'743.55	751'298.40
294 Reserven	147'414.90	18'855.60
296 Neubewertungsreserve Finanzvermögen	25'047.95	32'655.05
299 Bilanzüberschuss /-fehlbetrag	1'126'465.62	1'029'861.42
Total Eigenkapital	2'537'800.47	2'273'604.02
Passiven	4'291'748.07	4'105'318.08

4 Funktionen

4.1 Erfolgsrechnung

	Rechnung 2022		Budget 2022		Rechnung 2021	
	Aufwand	Ertrag	Aufwand	Ertrag	Aufwand	Ertrag
0 Allgemeine Verwaltung Nettoaufwand	336'386.36	37'605.25 298'781.11	356'350	39'310 317'040	346'822.71	38'287.95 308'534.76
1 Öffentliche Ordnung und Sicherheit, Verteidigung Nettoaufwand	90'550.80	53'899.65 36'651.15	88'207	46'200 42'007	98'975.12	56'452.26 42'522.86
2 Bildung Nettoaufwand	887'710.61	429'311.35 458'399.26	892'444	420'450 471'994	925'056.42	396'260.00 528'796.42
3 Kultur, Sport und Freizeit, Kirche Nettoaufwand	65'924.80	54'978.45 10'946.35	89'075	75'825 13'250	101'117.30	92'775.25 8'342.05
4 Gesundheit Nettoaufwand	340.00	0.00 340.00	450	0 450	350.00	0.00 350.00
5 Soziale Sicherheit Nettoaufwand	583'094.00	25'145.06 557'948.94	635'320	50'950 584'370	559'015.45	39'780.89 519'234.56
6 Verkehr und Nachrichtenübermittlung Nettoaufwand	142'279.15	7'530.40 134'748.75	142'260	8'040 134'220	101'387.75	5'954.55 95'433.20
7 Umweltschutz und Raumordnung Nettoaufwand	218'678.20	196'243.45 22'434.75	417'010	387'260 29'750	293'193.00	271'301.20 21'891.80
8 Volkswirtschaft Nettoertrag	1'084.65 32'515.73	33'600.38	1'090 30'910	32'000	1'086.55 31'951.45	33'038.00
9 Finanzen und Steuern Nettoertrag	364'961.73 1'487'734.58	1'852'696.31	183'986 1'562'171	1'746'157	304'435.40 1'493'154.20	1'797'589.60

4.1.1 Kommentar

	Rechnung 2022		Budget 2022		Rechnung 2021	
	Aufwand	Ertrag	Aufwand	Ertrag	Aufwand	Ertrag
0 Allgemeine Verwaltung						
	336'386.36	37'605.25	356'350	39'310	346'822.71	38'287.95
Nettoergebnis		298'781.11		317'040		308'534.76

Der Nettoaufwand 2022 liegt rund CHF 18'250 unter dem budgetierten Wert. Die Differenz ergibt sich vor allem aus dem nicht ausgeschöpften Gemeinderatskredit (-14'677.10), aus geringeren Spesen, Sitzungsgeldern und Kurskosten der Exekutive (rund -4'360), Mehraufwendungen für Wahlprogramm und Verpackung/Versand Wahlmaterial (+8'12.75) und tieferen Lohnaufwendungen für das Betriebspersonal Gemeindehaus (-1'800).

	Rechnung 2022		Budget 2022		Rechnung 2021	
	Aufwand	Ertrag	Aufwand	Ertrag	Aufwand	Ertrag
1 Öffentliche Ordnung und Sicherheit						
	90'550.80	53'899.65	88'207	46'200	98'975.12	56'452.26
Nettoergebnis		36'651.15		42'007		42'522.86

Der Nettoaufwand 2022 liegt CHF 5'355.85 unter dem budgetierten Wert. Die Dienstleistungen Dritter haben sich um CHF 2'539.75 erhöht (darin enthalten ist ein Nachkredit des Gemeinderates von CHF 1'330 für ein eigenes Baugesuch), die Honorare externer Berater, Gutachter, sind um 4'300 geringer ausgefallen, es sind Forderungsverluste von CHF 604.60 entstanden, die periodische Schutzraumkontrolle konnte noch 2021 ausgeführt werden (-5'110) und der Beitrag an den Gemeindeverband Bevölkerungsschutz ist um CHF 770.25 tiefer ausgefallen.

	Rechnung 2022		Budget 2022		Rechnung 2021	
	Aufwand	Ertrag	Aufwand	Ertrag	Aufwand	Ertrag
2 Bildung						
	887'710.61	429'311.35	892'444	420'450	925'056.42	396'260.00
Nettoergebnis		458'399.26		471'994		528'796.42

Der Nettoaufwand 2022 liegt rund CHF 13'600 unter dem budgetierten Wert. Die Schulkosten der Schule Aare-Oenz und des Oberstufenverbandes sind insgesamt um CHF 22'554.96 höher ausgefallen, demgegenüber haben sich aber auch die Gutschriften des Kantons für Gehaltskostenbeiträge erhöht (+10'100). Die Musikschule haben mehr Schüler besucht als budgetiert (+5'797.55). Für das Betriebspersonal der Schulanlagen sind weniger Lohnaufwendungen angefallen (-4'535), die Gutschriften durch die Solaranlage haben die Stromkosten ausgeglichen (-6'770) und auf einen teuren Heizoleinkauf konnte verzichtet werden (-15'000), es sind keine Anschaffungen für Turn- und Sportgeräte angefallen (-2'000) und der Unterhalt für Apparate, Maschinen, Fahrzeuge ist um rund CHF 1'570 geringer ausgefallen.

	Rechnung 2022		Budget 2022		Rechnung 2021	
	Aufwand	Ertrag	Aufwand	Ertrag	Aufwand	Ertrag
3 Kultur, Sport und Freizeit, Kirche						
	65'924.80	54'978.45	89'075	75'825	101'117.30	92'775.25
Nettoergebnis		10'946.35		13'250		8'342.05

Der Nettoaufwand 2022 liegt rund CHF 2'300 unter dem budgetierten Wert. Es sind keine Aufwendungen für Dorfeingangsplakate und für die Bundes- und Jungbürgerfeier angefallen (-965). Die Dividenden des Anzeigers Oberaargau sind 2022 höher ausgefallen als budgetiert (+1'300).

Die Spezialfinanzierung Kommunikationsnetz (3321) schliesst mit einem um CHF 11'887.20 tieferen Defizit ab. Die Stromkosten für den Netzverstärker fallen seit Oktober 2021 nicht mehr an (-1'400). Die Dienstleistungen Dritter (GA Buchsi AG) sowie der Unterhalt des Kommunikationsnetzes sind weniger ins Gewicht gefallen (-13'800). Es konnten nicht alle geplanten Investitionen ausgeführt werden, somit fallen auch die Abschreibungen tiefer aus (-4'425). An Benützunggebühren wurden CHF 1'560 weniger verbucht und auch die Einnahmen aus Anschlussgebühren sind geringer ausgefallen (-1'200). An Rückstellungen Dritter (Plombierungen, Netznutzungsschädigung) sind CHF 2'500.65 mehr verbucht worden. Das Defizit von CHF 9'887.80 wird mit dem Eigenkapital der Spezialfinanzierung, Bilanzkonto 29005.01, verrechnet.

4 Gesundheit	Rechnung 2022		Budget 2022		Rechnung 2021	
	Aufwand	Ertrag	Aufwand	Ertrag	Aufwand	Ertrag
	340.00	0.00	450	0	350.00	0.00
Nettoergebnis		340.00		450		350.00

Der Nettoaufwand 2022 liegt CHF 110.00 unter dem budgetierten Wert. Es haben sich keine nennenswerten Veränderungen ergeben.

5 Soziale Sicherheit	Rechnung 2022		Budget 2022		Rechnung 2021	
	Aufwand	Ertrag	Aufwand	Ertrag	Aufwand	Ertrag
	583'094.00	25'145.06	635'320	50'950	559'015.45	39'780.89
Nettoergebnis		557'948.94		584'370		519'234.56

Der Nettoaufwand 2022 liegt CHF 26'421.06 unter dem budgetierten Wert. Der Lastenausgleich Ergänzungsleistungen ist um rund CHF 4'200 tiefer ausgefallen und der Lastenausgleich Sozialhilfe um rund CHF 19'500. Die Ausgaben für Betreuungsgutscheine haben sich netto um CHF 6'486.51 reduziert. Der Beitrag an den regionalen Sozialdienst hat sich um CHF 4'655.15 erhöht.

6 Verkehr und Nachrichtenübermittlung	Rechnung 2022		Budget 2022		Rechnung 2021	
	Aufwand	Ertrag	Aufwand	Ertrag	Aufwand	Ertrag
	142'279.15	7'530.40	142'260	8'040	101'387.75	5'954.55
Nettoergebnis		134'748.75		134'220		95'433.20

Der Nettoaufwand 2022 liegt CHF 528.75 über dem budgetierten Wert. Die Lohnkosten für das Betriebspersonal sind leicht tiefer ausgefallen (-2'240). Es wurden keine Anschaffungen für Maschinen, Geräte, getätigt (-800) und für die Schneeräumung und den Unterhalt der öffentlichen Beleuchtung sind keine Kosten angefallen (-7'000). Im Unterhalt Strassen/Verkehrswege sind zusätzliche Kosten für die Belagssanierung der Oenzbergstrasse entstanden (Nachkredit Gemeinderat, CHF 15'000) sowie für die Strassensignalisation (Nachkredit Gemeinderat, CHF 10'000). Die Erschliessung Brüggliacher ist immer noch in Arbeit, so dass 2022 dazu noch keine Abschreibungen angefallen sind (-4'000). Und auch der Lastenausgleich öffentlicher Verkehr schlägt mit CHF 7'844 weniger zu Buche.

7 Umweltschutz und Raumordnung	Rechnung 2022		Budget 2022		Rechnung 2021	
	Aufwand	Ertrag	Aufwand	Ertrag	Aufwand	Ertrag
	2'18'678.20	196'243.45	417'010	387'260	293'193.00	271'301.20
Nettoergebnis		22'434.75		29'750		21'891.80

Der Nettoaufwand 2022 liegt rund CHF 7'300 unter dem budgetierten Wert. Diese Abweichung setzt sich aus geringeren Gewässerunterhaltskosten (netto -3'580), dem Verzicht der Stiftung Einsatzkostenversicherung der Gemeinden in so Lagen auf den Jahresbeitrag (-1'800), einem tieferen Beitrag an den Gemeindeverband Begräbnisbezirk (-2'096.80), höheren Ausgaben für Hundekotbeutel/-rollen (+775.75) und geringeren Aufwendungen in Zusammenhang mit der Sisierung der Ortsplanungsrevision (-566.50) zusammen.

Spezialfinanzierungen sind zweckgebundene Mittel zur Erfüllung einer bestimmten öffentlichen Aufgabe und belasten die laufende Rechnung nicht. Innerhalb der Spezialfinanzierung Abwasser und Abfall haben sich aber auch Abweichungen ergeben.

Spezialfinanzierung Abwasser (7201): Die Spezialfinanzierung schliesst mit einem Defizit von CHF 828.25 ab (budgetiert war ein Defizit von CHF 34'810), welches mit dem Eigenkapital der Abwasserentsorgung (Rechnungsausgleich) verrechnet werden kann. Minderaufwendungen haben sich in folgenden Positionen ergeben: Dienstleistungen Dritter (Nachführung versch. Kataster, -4'146), Unterhaltskosten (rund -30'000, zwei Ingenieurprojekte wurden nicht ausgeführt), planmässige Abschreibungen (-2'997.85), interne Verrechnungen von Arbeiten für die Spezialfinanzierung (-885) und Beitrag an den Gemeindeverband ARA (-1'446). Die Einlagen in den Werterhalt haben sich um CHF 160'602 verringert, da weniger Anschlussgebühren eingenommen wurden (-142'200) und diese nicht zusätzlich in den Werterhalt eingelegt sondern an die Höhe der jährlichen Einlage angerechnet wurden. Die Einnahmen aus Benützungsgebühren haben sich leicht vermindert (-1'855.70). Mit der Entnahme aus dem Werterhalt (Verbuchung auf Einnahmenseite, CHF 27'842.85) können die Investitions- und mehrheitlichen Unterhaltskosten sowie die Abschreibungen neutralisiert werden.

Spezialfinanzierung Abfall (7301): Leichte Mehraufwendungen sind in den Abfuhr-/Beseitigungskosten, den tatsächlichen Forderungsverlusten, den internen Verrechnungen von Arbeiten für die Spezialfinanzierung sowie der Entschädigung an die Kadaversammelstelle entstanden (insgesamt +1'201.15). Der Beitrag an den Kant. Abfallfonds ist um CHF 120.90 tiefer ausgefallen. Die Einnahmen aus Benützungsgebühren haben sich leicht erhöht (+124.75). Die Spezialfinanzierung schliesst mit einem Defizit von CHF 2'089.05 ab (budgetiert war ein Defizit von CHF 1'135), welches dem Eigenkapital der Abfallentsorgung (Rechnungsausgleich) belastet werden kann.

8 Volkswirtschaft	Rechnung 2022		Budget 2022		Rechnung 2021	
	Aufwand	Ertrag	Aufwand	Ertrag	Aufwand	Ertrag
	1'084.65	33'600.38	1'090	32'000	1'086.55	33'038.00
Nettoergebnis	32'515.73		30'910		31'951.45	

Der Nettoertrag 2022 liegt rund CHF 1'600 über dem budgetierten Wert. Diese Abweichung ergibt sich aus der höheren Konzessionsentschädigung der BKW AG.

9 Finanzen und Steuern	Rechnung 2022		Budget 2022		Rechnung 2021	
	Aufwand	Ertrag	Aufwand	Ertrag	Aufwand	Ertrag
mit Aufwand- und Ertragsüberschuss	364'961.73	1'852'696.31	183'986	1'746'157	304'435.40	1'797'589.60
Nettoergebnis	1'487'734.58		1'562'171		1'493'154.20	
ohne Aufwand- und Ertragsüberschuss	268'357.53	1'852'696.31	183'986	1'746'157	162'661.08	1'797'589.60
Nettoergebnis	1'584'338.78		1'562'171		1'634'928.52	

Der Nettoertrag 2022 liegt rund CHF 22'200 über dem budgetierten Wert. Die wesentlichen Abweichungen finden sich

- in den Forderungsverlusten allg. Gemeindesteuern: Minderaufwand von rund CHF 4'000
- in den Einkommenssteuern natürliche Personen (inkl. Steuerteilungen): Mehrertrag von rund CHF 28'600
- in den Vermögenssteuern natürliche Personen (inkl. Steuerteilungen): Minderertrag von rund CHF 7'700
- in den Quellensteuern: Minderertrag von rund CHF 1'700
- in den Gewinn- und Kapitalsteuern juristische Personen (inkl. Steuerteilungen): Mehrertrag von rund CHF 69'000
- im Eingang abgeschriebener Steuern: Einnahmen von CHF 2'988.15
- in den Grundstückgewinnsteuern, Sonderveranlagungen und Erbschafts- u. Schenkungssteuern: Mehreinnahmen von CHF 35'211.05
- in den Liegenschaftssteuern: Mehreinnahmen von rund CHF 11'000
- im Finanz- und Lastenausgleich (Aufwendungen und Erträge): Minderertrag netto rund CHF 27'900
- in den internen Verrechnungszinsen mit den Spezialfinanzierungen (Erträge) und den Verzugszinsen auf Steuern: Minderertrag von CHF 4'483.75
- in den zusätzlichen Abschreibungen: Aufwand von CHF 128'559.30 (budgetiert waren zusätzliche Abschreibungen von CHF 41'880). Systembedingte zusätzliche Abschreibungen (gemäss Artikel 84 GV) müssen vorgenommen werden, wenn der Allgemeine Haushalt einen Ertragsüberschuss aufweist und die ordentlichen Abschreibungen kleiner als die Nettoinvestitionen sind. Im Rechnungsjahr 2022 liegt im steuerfinanzierten Haushalt ein Ertragsüberschuss von CHF 225'163.50 vor, die ordentlichen Abschreibungen betragen CHF 38'002.20 und die Nettoinvestitionen CHF 166'561.50. Aus diesem Grund erfolgt eine Einlage in die finanzpolitische Reserve von CHF 128'559.30.
- in den Abschlussbuchungen: Ertragsüberschuss von CHF 96'604.20 anstatt eines ausgeglichenen Ergebnisses.

4.2 Investitionsrechnung

	Rechnung 2022		Budget 2022		Rechnung 2021	
	Ausgaben	Einnahmen	Ausgaben	Einnahmen	Ausgaben	Einnahmen
0 Allgemeine Verwaltung <i>Nettoausgaben</i>	36'033.95	0.00 36'033.95	30'000.00	0.00 30'000.00	0.00	0.00
2 Bildung <i>Nettoausgaben</i>	3'791.80	0.00 3'791.80	0.00	0.00	41'136.60	0.00 41'136.60
3 Kultur, Sport und Freizeit, Kirche <i>Nettoausgaben</i>	0.00	0.00	31'000.00	0.00 31'000.00	409'094.35	0.00 309'094.35
6 Verkehr und Nachrichtenübermittlung <i>Nettoausgaben</i>	126'735.75	0.00 126'735.75	299'000.00	0.00 299'000.00	12'163.95	0.00 12'163.95
7 Umweltschutz und Raumordnung <i>Nettoausgaben</i>	97'774.62	0.00 97'774.62	333'000.00	0.00 333'000.00	283'583.60	0.00 283'583.60
9 Finanzen und Steuern <i>Nettoinvestitionen</i>	0.00 264'336.12	264'336.12	0.00	0.00	0.00	745'978.50 745'978.50

5 Sachgruppen

5.1 Erfolgsrechnung

Einwohnergemeinde Sachgruppengliederung	Rechnung 2022		Budget 2022		Rechnung 2021	
	Aufwand	Ertrag	Aufwand	Ertrag	Aufwand	Ertrag
Einwohnergemeinde	2'691'010.30	2'691'010.30	2'806'192	2'806'192	2'731'439.70	2'731'439.70
3 Aufwand	2'594'406.10		2'806'192		2'582'448.88	
30 Personalaufwand	389'198.95		397'942		388'019.45	
31 Sach- und übriger Betriebsaufwand	272'875.61		359'365		363'171.79	
33 Abschreibungen Verwaltungsvermögen	72'104.85		86'384		62'505.30	
34 Finanzaufwand	16'670.28		18'436		14'429.13	
35 Einlagen in Fonds und Spezialfinanzierungen	87'288.00		247'890		182'088.00	
36 Transferaufwand	1'623'234.11		1'648'505		1'547'068.06	
38 Ausserordentlicher Aufwand	128'559.30		41'880		21'082.15	
39 Interne Verrechnungen	4'475.00		5'790		4'085.00	
4 Ertrag		2'678'205.20		2'748'472		2'685'737.15
40 Fiskalertrag		1'650'149.40		1'512'800		1'593'029.95
41 Regalien und Konzessionen		33'600.38		32'000		33'038.00
42 Entgelte		252'555.55		397'200		361'512.01
43 Verschiedene Erträge		300.00				
44 Finanzertrag		313'171.66		317'225		305'014.55
45 Entnahmen aus Fonds und Spezialfinanzierungen		27'842.85		44'700		5'201.95
46 Transferertrag		388'503.26		431'135		374'022.04
48 Ausserordentlicher Ertrag		7'607.10		7'622		9'833.65
49 Interne Verrechnungen		4'475.00		5'790		4'085.00
9 Abschlusskonten	96'604.20	12'805.10		57'720	148'990.82	45'702.55
90 Abschluss Erfolgsrechnung	96'604.20	12'805.10		57'720	148'990.82	45'702.55

5.2 Investitionsrechnung

Einwohnergemeinde Sachgruppengliederung	Rechnung 2022		Budget 2022		Rechnung 2021	
	Ausgaben	Einnahmen	Ausgaben	Einnahmen	Ausgaben	Einnahmen
Einwohnergemeinde	264'336.12	264'336.12	693'000	693'000	745'978.50	745'978.50
5 Investitionsausgaben	264'336.12		693'000		745'978.50	
50 Sachanlagen	264'336.12		693'000		745'978.50	
6 Investitionseinnahmen		264'336.12				745'978.50
69 Übertrag an Bilanz		264'336.12				745'978.50

6 Geldflussrechnung

Bezeichnung	2022	2021
Geldfluss aus betrieblicher Tätigkeit		
Ertragsüberschuss / (-) Aufwandüberschuss	96'604.20	141'774.32
Abschreibungen Verwaltungsvermögen	38'002.20	34'444.95
Abschreibungen Investitionsbeiträge	0.00	0.00
Einlagen in das Eigenkapital	128'559.30	21'082.15
(-) Entnahmen aus dem Eigenkapital	-7'607.10	-9'833.65
(-) Wertberichtigungen Anlagen FV / Wertberichtigungen Anlagen FV	-213.30	-564.50
Wertberichtigungen Darlehen/Beteiligungen VV	0.00	0.00
(-) Aufwertung VV	0.00	0.00
(-) Zunahme/Abnahme Forderungen	-24'756.60	-22'342.79
Abnahme/(-) Zunahme Vorräte	0.00	0.00
Abnahme/(-) Zunahme aktive Rechnungsabgrenzungen	44.35	1'796.40
(-) Abnahme/Zunahme Laufende Verbindlichkeiten	-120'502.21	127'617.51
(-) Abnahme/Zunahme kurzfr. Rückstellungen	0.00	0.00
(-) Abnahme/Zunahme passive Rechnungsabgrenzungen	-11'660.20	31'155.40
(-) Abnahme/Zunahme übrige Spezialfinanzierungen	0.00	0.00
Geldfluss aus betrieblicher Tätigkeit Einwohnergemeinde (allg. Haushalt)	98'470.64	325'129.79

Geldfluss Abwasserentsorgung		
(-) Aufwandüberschuss / Ertragsüberschuss	-828.25	7'216.50
Abschreibungen Verwaltungsvermögen	6'202.15	159.85
Abnahme/(-) Zunahme Forderungen	6'326.20	16'824.45
Zunahme/(-) Abnahme Laufende Verbindlichkeiten	2'929.65	-4'204.90
Zunahme/(-) Abnahme Vorfinanzierung Werterhalt	59'445.15	176'886.05
Geldfluss aus betrieblicher Tätigkeit Abwasserentsorgung	74'074.90	196'881.95
Geldfluss Abfall		
(-) Aufwandüberschuss / Ertragsüberschuss	-2'089.05	-1'201.45
Abnahme/(-) Zunahme Forderungen	451.65	-136.25
(-) Abnahme/Zunahme Laufende Verbindlichkeiten	-447.10	124.35
Zunahme/(-) Abnahme passive Rechnungsabgrenzungen	411.95	0.00
Geldfluss aus betrieblicher Tätigkeit Abfall	-1'672.55	-1'213.35
Geldfluss Kommunikationsnetz		
(-) Aufwandüberschuss / Ertragsüberschuss	-9'887.80	-44'501.10
Abschreibungen Verwaltungsvermögen	27'900.50	27'900.50
(-) Zunahme/Abnahme Forderungen	-5'589.60	3'542.95
(-) Abnahme/Zunahme Laufende Verbindlichkeiten	-3'169.40	3'646.55
(-) Abnahme/Zunahme passive Rechnungsabgrenzungen	0.00	0.00
Geldfluss aus betrieblicher Tätigkeit Kommunikationsnetz	9'253.70	-9'411.10

Geldfluss aus betrieblicher Tätigkeit Gemeindebetriebe	81'656.05	186'257.50
Total Geldfluss aus betrieblicher Tätigkeit	180'126.69	511'387.29
Geldfluss aus Investitionstätigkeit		
Zahlungen für Nettoinv. Sachanlagen + Immat. Anlagen+ Investitionsbeiträge VV	-18'332.60	-49'985.30
Geldfluss aus Investitionstätigkeit Einwohnergemeinde (allg. Haushalt)	-18'332.60	-49'985.30
Geldfluss Abwasserentsorgung		
Zahlungen für Nettoinvestitionen VV Abwasserentsorgung	-104'124.87	-276'655.40
Geldfluss aus Investitionstätigkeit Abwasserentsorgung	-104'124.87	-276'655.40
Geldfluss Abfall		
Zahlungen für Nettoinvestitionen VV Abfall	0.00	0.00
Geldfluss aus Investitionstätigkeit Abfall	0.00	0.00
Geldfluss Kommunikationsnetz		
Zahlungen für Nettoinvestitionen VV Kommunikationsnetz	-87'108.55	-341'594.70
Geldfluss aus Investitionstätigkeit Kommunikationsnetz	-87'108.55	-341'594.70
Geldfluss aus Investitionstätigkeit Gemeindebetriebe	-191'233.42	-618'250.10
Total Geldfluss aus Investitionstätigkeit	-209'566.02	-668'235.40

Geldfluss aus Finanzierungstätigkeit		
Zunahme/ (-) Abnahme Kontokorrente mit Dritten	0.00	0.00
Aufnahme kurzfristige Finanzverbindlichkeiten	0.00	0.00
(-) Rückzahlung kurzfristige Finanzverbindlichkeiten	0.00	0.00
Aufnahme langfristige Finanzverbindlichkeiten	0.00	1'000'000.00
(-) Rückzahlung langfristige Finanzverbindlichkeiten	0.00	0.00
(-) Abnahme/Zunahme Stiftungen, Legate, Zuwendungen im FK sowie Fonds im FK	-99.25	0.50
Geldfluss aus Finanzierungstätigkeit Einwohnergemeinde (allg. Haushalt)	-99.25	1'000'000.50
Total Geldfluss (alle)		
	-29'538.58	843'152.39
Bestand Flüssige Mittel und kurzfristige Geldanlagen 1.1.	1'980'691.30	1'137'538.91
Bestand Flüssige Mittel und kurzfristige Geldanlagen 31.12.	1'951'152.72	1'980'691.30

7 Finanzkennzahlen

7.1 Gesamthaushalt

Kennzahl	2022	Kommentar / Interpretation
Nettoverschuldungsquotient	-56.60%	Nettoschulden in % des Fiskalertrages (inkl. Finanzausgleich). Diese Kennzahl gibt an, welcher Anteil der Fiskalerträge, bzw. wieviel Jahrestitranchen erforderlich sind, um die Nettoschulden abzutragen. Richtwert: negativer Wert - keine Nettoverschuldung
Selbstfinanzierungsgrad	127.22%	Selbstfinanzierung in % der Nettoinvestitionen. Der Selbstfinanzierungsgrad gibt Antwort auf die Frage, wie weit die Investitionen aus selbst erarbeiteten Mitteln bezahlt werden können. Richtwert: < 100% = ideal
Zinsbelastungsanteil	0.26%	Nettozinsen in % des Laufenden Ertrages. Der Zinsbelastungsanteil sagt aus, wie stark der Laufende Ertrag durch den Zinsendienst belastet ist. Je tiefer der Wert, desto grösser der Handlungsspielraum. Richtwert: 0 - 1% tiefe Belastung.
Bruttoverschuldungsanteil	64.26%	Bruttoschuld in % des Laufenden Ertrages. Die Bruttoverschuldung informiert über das Mass der Verschuldung einer Gemeinde. Richtwert: > 50% ~ 100% = gut.
Investitionsanteil	10.30%	Bruttoinvestitionen in % der Gesamtausgaben. Der Investitionsanteil informiert über das Mass der Investitionstätigkeit einer Gemeinde. Aussage: > 10% - 20% = mittlere Investitionstätigkeit
Kapitaldienstanteil	2.96%	Kapitaldienst in % des Laufenden Ertrages. Der Kapitaldienstanteil informiert darüber, wie stark der Laufende Ertrag durch Zinsendienst und Abschreibungen belastet ist. Richtwert: < 5% = geringe Belastung.
Nettoschuld in Franken pro Einwohner	-1'333.74	Die Nettoschuld pro Einwohner wird als Gradmesser für die Verschuldung verwendet. Ein negativer Wert entspricht einem Nettovermögen pro Einwohner.
Selbstfinanzierungsanteil	12.61%	Selbstfinanzierung in % des Laufenden Ertrages. Der Selbstfinanzierungsanteil gibt Auskunft über die finanzielle Leistungsfähigkeit unserer Gemeinde. Je höher der Wert, desto grösser ist der Spielraum für den Schuldenabbau oder die Finanzierung von Investitionen und deren Folgekosten. Richtwert: 5% - 15% = mittel
Nettozinsbelastungsanteil	0.24%	Finanzaufwand netto in % des Steuerertrages. Richtwert: 0 - 7% = sehr tiefe bis tiefe Belastung
Massgebliches Eigenkapital pro Einwohner	1'904.59	Diese Kennzahl ist eine Vergleichsgrösse und wird im Zusammenhang mit dem Finanzausgleich verwendet. Richtwert: 0 - 2'000 = geringes MEK/Einw.

7.2 Allgemeiner Haushalt

Kennzahl	2022	Kommentar / Interpretation
Selbstfinanzierungsgrad	153.43%	Selbstfinanzierung in % der Nettoinvestitionen. Der Selbstfinanzierungsgrad gibt Antwort auf die Frage, wie weit die Investitionen aus selbst erarbeiteten Mitteln bezahlt werden können. Richtwert: > 100% = ideal.
Bilanzüberschussquotient	70.10%	Bilanzüberschuss in % des Fiskalertrages (inkl. Finanzausgleich). Nach Gemeindegrösse abgestufte Mindestausstattung des Eigenkapitals (Bilanzüberschuss) zur Abdeckung von Aufwandüberschüssen, zum Schutz vor einem Bilanzfehlbetrag so wie zur Verstärkung der Risikofähigkeit. Richtwert: > 60 % gross

7.3 Spezialfinanzierung Abwasserentsorgung

Kennzahl	2022	Kommentar / Interpretation
Selbstfinanzierungsgrad	66.29%	Selbstfinanzierung in % der Nettoinvestitionen. Der Selbstfinanzierungsgrad gibt Antwort auf die Frage, wie weit die Investitionen aus selbst erarbeiteten Mitteln bezahlt werden können. Richtwert: 50% - <100% = problematisch bis vertretbar.
Kostendeckungsgrad	99.50%	Aufwand in % des Ertrages. Der Kostendeckungsgrad gibt Antwort auf die Frage, wie weit der Aufwand aus selbst erarbeiteten Erträgen gedeckt ist. <100% = Defizit
Werterhaltungsquote	8.00%	Bestand Werterhalt in % des Wiederbeschaffungswertes.

7.4 Spezialfinanzierung Abfall

Kennzahl	2022	Kommentar / Interpretation
Selbstfinanzierungsgrad	Keine Investitionen	Selbstfinanzierung in % der Nettoinvestitionen. Der Selbstfinanzierungsgrad gibt Antwort auf die Frage, wie weit die Investitionen aus selbst erarbeiteten Mitteln bezahlt werden können. Richtwert: > 100% ideal.
Kostendeckungsgrad	92.26%	Aufwand in % des Ertrages. Der Kostendeckungsgrad gibt Antwort auf die Frage, wie weit der Aufwand aus selbst erarbeiteten Erträgen gedeckt ist. < 100% = Defizit

7.5 Spezialfinanzierung Kommunikationsnetz

Kennzahl	2022	Kommentar / Interpretation
Selbstfinanzierungsgrad	Keine Investitionen	Selbstfinanzierung in % der Nettoinvestitionen. Der Selbstfinanzierungsgrad gibt Antwort auf die Frage, wie weit die Investitionen aus selbst erarbeiteten Mitteln bezahlt werden können. Richtwert: > 100% ideal.
Kostendeckungsgrad	80.14%	Aufwand in % des Ertrages. Der Kostendeckungsgrad gibt Antwort auf die Frage, wie weit der Aufwand aus selbst erarbeiteten Erträgen gedeckt ist. < 100% = Defizit

8 Antrag der Exekutive

Genehmigung

Gemäss Art. 71 GG (170.111) verabschiedet der Gemeinderat die Jahresrechnung 2022 der Einwohnergemeinde Inkwil:

Erfolgsrechnung			
davon			
	Aufwand Gesamthaushalt	CHF	2'589'931.10
	Ertrag Gesamthaushalt	CHF	2'673'730.20
	Ertragsüberschuss	CHF	83'799.10
	Aufwand Allgemeiner Haushalt	CHF	2'347'751.70
	Ertrag Allgemeiner Haushalt	CHF	2'444'355.90
	Ertragsüberschuss	CHF	96'604.20
	Aufwand Abwasserentsorgung	CHF	165'420.10
	Ertrag Abwasserentsorgung	CHF	164'591.85
	Defizit	CHF	-828.25
	Aufwand Abfall	CHF	26'980.85
	Ertrag Abfall	CHF	24'891.80
	Defizit	CHF	-2'089.05
	Aufwand Kommunikationsnetz	CHF	49'778.45
	Ertrag Kommunikationsnetz	CHF	39'890.65
	Defizit	CHF	-9'887.80
	Ausgaben	CHF	264'336.12
	Einnahmen	CHF	0.00
	Nettoinvestitionen	CHF	264'336.12
	Nachkredite gemäss separater Tabelle	CHF	76'409.41
	-davon gebundene Kredite	CHF	42'350.96
	-davon in Kompetenz des Gemeinderates	CHF	34'058.45
	Der Bilanzüberschuss beläuft sich per 31.12.2022 auf	CHF	1'126'465.62

Antrag

Der Gemeinderat hat die vorliegende Jahresrechnung 2022 mit allen Bestandteilen an seiner Sitzung vom 27. April 2023 beschlossen.

Den Einwohnerinnen und Einwohnern von Inkwil wird für die Gemeindeversammlung vom 7. Juni 2023 beantragt, die Jahresrechnung 2022 zu genehmigen.

Inkwil, 27. April 2023

Gemeinderat Inkwil
Die Präsidentin



Martina Ingold

Die Sekretärin



Eliane Bürki

Die Finanzverwalterin



Monika Wyler

9 Bestätigungsbericht

10 Genehmigung der Jahresrechnung

Das beschlussfassende Organ der Einwohnergemeine Inkwil hat die Jahresrechnung 2022 an der Gemeindeversammlung vom 7. Juni 2023 gemäss dem vorstehenden Antrag des Gemeinderates vom 27. April 2023 genehmigt.

Inkwil, 7. Juni 2023

Einwohnergemeinde Inkwil

Die Gemeindepräsidentin

Die Sekretärin

Martina Ingold

Eliane Bürki

11 Anhang

11.1 Regelwerk

11.1.1 Angewendetes Regelwerk

Der Rechnungsabschluss der Gemeinde Inkwil ist in Übereinstimmung mit den geltenden kantonalen gesetzlichen Grundlagen erstellt worden.

Gemeindegesezt (GG, BSG 170.11)

Gemeindeverordnung (GV, BSG 170.111)

Direktionsverordnung über den Finanzhaushalt der Gemeinden (FHDV, BSG 170.511)

Diese orientieren sich gemäss Art. 70 Absatz 1 GG am Harmonisierten Rechnungslegungsmodell für die Kantone und Gemeinden, HRM2, laut Handbuch der Konferenz der Kantonalen Finanzdirektoren. Die kantonalen Bestimmungen weichen in einzelnen Bereichen von den Empfehlungen des HRM2 ab. Das Amt für Gemeinden und Raumordnung stellt eine Auflistung dieser Ausnahmen zur Verfügung unter www.be.ch/gemeinden > Rubrik Gemeindefinanzen > HRM2 > Praxishilfen.

11.1.2 Bewertung Finanzvermögen (s. Art. 32d Abs. b FHDV)

Vermögenswerte im Finanzvermögen werden bilanziert, wenn sie einen künftigen Nutzen erbringen und ihr Wert verlässlich ermittelt werden kann. Sie werden bei erstmaliger Bilanzierung zu Anschaffungs- bzw. Herstellungskosten bilanziert. Entstehen der Gemeinde keine Kosten, wird zum Verkehrswert zum Zeitpunkt des Zugangs bilanziert. Folgebewertungen erfolgen zum Verkehrswert am Bilanzstichtag, wobei eine systematische Neubewertung bei Liegenschaften mit Ausnahme von Baurechten alle fünf Jahre oder bei Änderung des amtlichen Werts, bei allen anderen Vermögenswerten jährlich erfolgt. Die Bilanzwerte sind bei eingetretenen dauerhaften Wertminderungen oder Verlusten sofort zu berichtigen.

Folgebewertung Finanzvermögen
(Art. 81 GV, BSG 170.111)

Das Finanzvermögen wurde gemäss Anhang 1 der GV periodisch neu bewertet.

Bilanzkonto	Auf-/Abwertung in CHF	Bewertungsmethode (Anhang 1, GV)	Letztmalige Bewertung
10700.01 Aktien BKW Energie AG	213.30	Börsenwert, Ziff. 7	31.12.2022
10800.01 Waldparzelle	0.00	Amtlicher Wert x Faktor 1.4, Ziff. 2, 2. Priorität	31.12.2020
10800.02 Landparzelle	0.00	Amtlicher Wert x Faktor 1.4, Ziff. 2, 2. Priorität	31.12.2020
10800.03 Landparzelle	0.00	Amtlicher Wert x Faktor 1.4, Ziff. 2, 2. Priorität	31.12.2020
10840.02 Gebäude	0.00	Amtlicher Wert x Faktor 1.4, Ziff. 1	31.12.2020

11.1.3 Bewertung Verwaltungsvermögen

Vermögenswerte im Verwaltungsvermögen werden bilanziert, wenn sie einen künftigen mehrjährigen öffentlichen Nutzen hervorbringen und ihr Wert verlässlich ermittelt werden kann. Sie werden zu Anschaffungs- bzw. Herstellkosten nach der Nettomethode bilanziert und nach der definierten Nutzungsdauer linear abgeschrieben. Entstehen der Gemeinde keine Kosten, wird zum Verkehrswert zum Zeitpunkt des Zuzgangs bilanziert. Die Bilanzwerte sind bei eingetretenen dauerhaften Wertminderungen oder Verlusten sofort zu berichtigen. Die geltenden Anlagekategorien und Nutzungsdauern sind in Anhang 2 GV umschrieben.

11.1.4 Aktivierungsgrenzen

Allgemeiner Haushalt	CHF	25'000.00
Spezialfinanzierung Abwasserentsorgung	CHF	25'000.00
Spezialfinanzierung Kommunikationsnetz	CHF	25'000.00

11.1.5 Bestehendes Verwaltungsvermögen

Seit dem Übergang auf HRM2 im Jahr 2016 wird das bestehende Verwaltungsvermögen linear über 8 Jahre abgeschrieben. Davon ausgenommen sind die Positionen gemäss Ziffer 4.1.3 der Übergangbestimmungen der GV (z.B. Beteiligungen VV, Anlagen im Bau, VV in den Bereichen Wasser und Abwasser).

11.2 Grundlagen der Jahresrechnung

Als Grundlage für die Jahresrechnung 2022 dienten das Budget 2022 und die Vorjahresrechnung 2021.

Genehmigung/Prüfung

	Budget 2022	Jahresrechnung 2021
Gemeinderat	19. Oktober 2021	17. April 2022
Bestätigungsbericht Rechnungsprüfungsorgan	—	31. Mai 2022
Gemeindeversammlung	1. Dezember 2021	8. Juni 2022

11.3 Eigenkapitalnachweis

Alle Beträge in CHF

Konto	Bezeichnung	Bestand per 01.01.2022	Erhöhung (+) durch	Veränderungsnachweis Reduktion (-) durch	Bestand per 31.12.2022				
29	Eigenkapital	2'273'604.02		864'521.27	2'537'800.47				
290	Verpflichtungen (+) bzw. Vorschüsse (-) gegenüber SF	440'933.55	Einlagen	0.00	Ernahmen	12'805.10	290	Verpflichtungen (+) bzw. Vorschüsse (-) gegenüber SF	428'128.45
29000	SF Feuerwehr einseitig	0.00	9010.01	0.00	9011.01	29000	SF Feuerwehr einseitig	0.00	
29001	SF Wasserversorgung	0.00	9010.01	0.00	9011.01	29001	SF Wasserversorgung	0.00	
29002	SF Abwasserentsorgung	251'302.20	9010.01	0.00	9011.01	828.25	29002	SF Abwasserentsorgung	250'473.95
29003	SF Abfall	12'005.05	9010.01	0.00	9011.01	2'089.05	29003	SF Abfall	9'916.00
29004	SF Elektrizität	0.00	9010.01	0.00	9011.01	0.00	29004	SF Elektrizität	0.00
29005	SF Kommunikationsnetz	177'626.30	9010.01	0.00	9011.01	9'887.80	29005	SF Kommunikationsnetz	167'738.50
2900x	weitere SF	0.00	9010.01	0.00	9011.01	0.00	2900x	weitere SF	0.00
292	Rücklagen der Globalbudgetbereiche	0.00		0.00		0.00	292x	Rücklagen der Globalbudgetbereiche	0.00
293	Vorfinanzierungen	751'298.40	Einlagen	400'979.20	Ernahmen	341'534.05	293	Vorfinanzierungen	810'743.55
29300	Allgemeiner Haushalt	0.00	3893.01	0.00	4893.01	0.00	29300	Allgemeiner Haushalt	0.00
29301	Wasserversorgung Werterhalt	0.00	3510.12/52	0.00	4510.01	0.00	29301	Wasserversorgung Werterhalt	0.00
29302	Abwasserentsorgung Werterhalt	751'298.40	3510.11/12/52	400'979.20	4510.01/02	341'534.05	29302	Abwasserentsorgung Werterhalt	810'743.55
294	Reserven	18'855.60	Einlagen	128'559.30	Ernahmen	0.00	294	Reserven	147'414.90
29400	Zusätzliche Abschreibungen	18'855.60	3894.01	128'559.30	4894.01	0.00	29400	Zusätzliche Abschreibungen	147'414.90
296	Neubewertungsreserve Finanzvermögen	32'655.05	Einlagen	0.00	Ernahmen	7'607.10	296	Neubewertungsreserve	25'047.95
29600	Neubewertungsreserve FV	30'428.50	3896.01	0.00	4896.01	7'607.10	29600	Neubewertungsreserve FV	22'821.40
29601	Schwankungsreserve	2'226.55	3896.02	0.00	4896.02	0.00	29601	Schwankungsreserve	2'226.55
298	Übriges Eigenkapital	0.00	Einlagen	0.00	Ernahmen	0.00	298	Übriges Eigenkapital	0.00
299	Bilanzüberschuss/-Fehlbetrag	1'029'861.42	Jahresergebnis	334'982.77	Bilanzüberschuss/-Fehlbetrag	238'378.57	299	Bilanzüberschuss/-Fehlbetrag	1'126'465.62

11.4 Rückstellungsspiegel

Bezeichnung	Konto	Buchwert per 01.01.2022	Veränderung		Buchwert per 31.12.2022	Kommentar
			Bildung (inkl. Erhöhung)	Verwendung / Auflösung		
Alle Beträge in CHF						
Kurzfristige Rückstellungen						
Kurzfristige Rückstellungen für Sachanlagen der Investitions	20580					
kurzfr. Rückstell. für Sachanl. IR	20580.01	0.00	0.00	0.00	0.00	
Kurzfristige Rückstellungen für Investitionen auf Rechnung D	20581					
Kurzfristige Rückstellungen für immaterielle Anlagen	20582					
Kurzfristige Rückstellungen für Investitionsbeiträge	20586					
Kurzfristige Rückstellungen für ausserordentliche Investitio	20588					
Kurzfristige Rückstellungen für r Steueranteile	20590					
übrige kurzfr. Rückstellungen	20591					
übrige kurzfr. Rückstellungen	20591.01	0.00	0.00	0.00	0.00	
Total Kurzfristige Rückstellungen		0.00	0.00	0.00	0.00	
Langfristige Rückstellungen						
Langfristige Rückstellungen für Sachanlagen der Investitions	20880					
Langfristige Rückstellungen für Investitionen auf Rechnung D	20881					
Langfristige Rückstellungen für immaterielle Anlagen	20882					
Langfristige Rückstellungen für Investitionsbeiträge	20886					
Langfristige Rückstellungen für r ausserordentliche Investitio	20888					
Langfristige Rückstellungen für r Steueranteile	20890					
Total Langfristige Rückstellungen		0.00	0.00	0.00	0.00	
Total Rückstellungen		0.00	0.00	0.00	0.00	

11.5 Beteiligungsspiegel

Name, Sitz Postleitzahl	Trupplänge/m	Nominale- platz(100%)	Reguläre- Stimme	Wahlbere- chtigte	Stimmwert per(1/2. Wert)	Anzahl Wahl- stellen	Parteilose/sonstige Beteiligung	Sperrhöhe Stimmen
Gemeindegene Unternehmen (Anstalten) gem. Art. 64 Abs. 1 Bst. b GG								
1878								
Öffentlich-rechtliche Organisationen der Interkommunalen Zusammenarbeit (Gemeindeverbände, Anstalten etc.)								
Gemeindeamt ARA Region Freizüglerhaus, Herznuggasse	Freizüglerstr. 1600	100%	1 Stimme	EG ARA EG Birmenslen EG Birmenslen EG Birmenslen EG Birmenslen EG Herznuggasse EG Inkwil EG Nideholz EG Othmarsberg EG Rüschlikon EG Sersberg EG Tössen	0	0	0	FÜR DIE VERBANDSGEMEINDE HERZLICHES VERBANDSGEMEINDE AUEREREN GEMEINDE WÄHREND 5 J. AB LAUFEN DER GEMEINDE, SON- DERN AB LAUFEN DER VERBANDSGEMEINDE VERBANDSGEMEINDE HERZLICHES
Gemeindeamt für den Regionalsanitätsrat Herznuggasse	Herznuggasse 1600	100%	2 Stimmen für 500 - 1000 Einwohner	EG Birmenslen EG Grenchen EG Herznuggasse EG Inkwil EG Nideholz	0	0	0	FÜR DIE VERBANDSGEMEINDE HERZLICHES VERBANDSGEMEINDE AUEREREN GEMEINDE WÄHREND 5 J. AB LAUFEN DER GEMEINDE, SON- DERN AB LAUFEN DER VERBANDSGEMEINDE VERBANDSGEMEINDE HERZLICHES
Gemeindeamt Sarnen Sarnen, Ober- und Untere B.A.	Sarnen 1600	100%	2 Stimmen für 500 - 1000 Einwohner	EG Birmenslen EG Grenchen EG Herznuggasse EG Inkwil EG Nideholz	0	0	0	FÜR DIE VERBANDSGEMEINDE HERZLICHES VERBANDSGEMEINDE AUEREREN GEMEINDE WÄHREND 5 J. AB LAUFEN DER GEMEINDE, SON- DERN AB LAUFEN DER VERBANDSGEMEINDE VERBANDSGEMEINDE HERZLICHES
Publikum Theater und Kunstverein	Herznuggasse 1600	100%	2 Stimmen für 500 - 1000 Einwohner	EG Birmenslen EG Grenchen EG Herznuggasse EG Inkwil EG Nideholz	0	0	0	FÜR DIE VERBANDSGEMEINDE HERZLICHES VERBANDSGEMEINDE AUEREREN GEMEINDE WÄHREND 5 J. AB LAUFEN DER GEMEINDE, SON- DERN AB LAUFEN DER VERBANDSGEMEINDE VERBANDSGEMEINDE HERZLICHES
Gemeindeamt Wasser- und Energieamt	Herznuggasse 1600	100%	3 Stimmen für 500 - 500 Einwohner	EG Birmenslen EG Grenchen EG Herznuggasse EG Inkwil EG Nideholz	0	0	0	FÜR DIE VERBANDSGEMEINDE HERZLICHES VERBANDSGEMEINDE AUEREREN GEMEINDE WÄHREND 5 J. AB LAUFEN DER GEMEINDE, SON- DERN AB LAUFEN DER VERBANDSGEMEINDE VERBANDSGEMEINDE HERZLICHES
Schule ARA-Öst, Herznuggasse Gemeindeamt	Herznuggasse 1600	100%	5 Stimmen für 500 - 500 Einwohner	EG Birmenslen EG Grenchen EG Herznuggasse EG Inkwil EG Nideholz	0	0	0	FÜR DIE VERBANDSGEMEINDE HERZLICHES VERBANDSGEMEINDE AUEREREN GEMEINDE WÄHREND 5 J. AB LAUFEN DER GEMEINDE, SON- DERN AB LAUFEN DER VERBANDSGEMEINDE VERBANDSGEMEINDE HERZLICHES

Gemeinverwandtschaftliche Region Oberargau, Langenthal	Für die Aufgaben der Region sind die Aufgaben der Gemeinden im Sinne des Art. 49 Abs. 1 des Kantonsgesetzes vom 12. April 2000, zuletzt geändert durch das Kantonsgesetz vom 12. April 2000, zu verstehen.	1 Stimme pro 1'000 Einwohner	Gemeinden des Verwaltungsvertrags	0	0 CHF	Kantonal CHF 20'000 pro Einwohner, CHF 125 pro Gemeindebeitrag, CHF 2'000 pro Gemeindebeitrag	Für die Verordnungen über den Vermögensstand der Gemeinden sind die Verordnungen des Kantonsrates vom 12. April 2000, zuletzt geändert durch das Kantonsgesetz vom 12. April 2000, zu verstehen.
Juristische Personen des Privatrechts							
Ke Reg. AG, 20.02.2011	Am 1. Januar 2011 sind die Aufgaben der Region Inkwil im Rahmen der Zusammenlegung der Gemeinden im Sinne des Art. 49 Abs. 1 des Kantonsgesetzes vom 12. April 2000, zuletzt geändert durch das Kantonsgesetz vom 12. April 2000, zu verstehen.	1 Stimme pro 1'000 Einwohner	Gemeinden im Kanton Bern und Kanton Solothurn	13	13'000 CHF	Keine	Für die Verordnungen über den Vermögensstand der Gemeinden sind die Verordnungen des Kantonsrates vom 12. April 2000, zuletzt geändert durch das Kantonsgesetz vom 12. April 2000, zu verstehen.
EUR Emmenla Oberrargau AG, Aarwangen	Die Gemeinde Emmenla Oberrargau AG ist eine juristische Person des Privatrechts, die im Bereich der Ausübung im ZS besteht.	1 Stimme pro 1'000 Einwohner	Region Emmenla Oberrargau	5	5'000 CHF	Keine	Für die Verordnungen über den Vermögensstand der Gemeinden sind die Verordnungen des Kantonsrates vom 12. April 2000, zuletzt geändert durch das Kantonsgesetz vom 12. April 2000, zu verstehen.
Basler Oberrargau AG, Langenthal	Die Gemeinde Basler Oberrargau AG ist eine juristische Person des Privatrechts, die im Bereich der Ausübung im ZS besteht.	1 Stimme pro 1'000 Einwohner	Region Emmenla Oberrargau	28	28'000 CHF	Einmalige Abrechnung Ende 2022 = 9'200	Für die Verordnungen über den Vermögensstand der Gemeinden sind die Verordnungen des Kantonsrates vom 12. April 2000, zuletzt geändert durch das Kantonsgesetz vom 12. April 2000, zu verstehen.
Förderverein Jugendparade Inkwil Oberrargau, Langenthal	Die Jugendparade Inkwil Oberrargau ist eine juristische Person des Privatrechts, die im Bereich der Ausübung im ZS besteht.	1 Stimme pro Mitglied	Region Emmenla Oberrargau	0	0 CHF	CHF 125.000 Mitgliedsbeitrag (2022 wurde auf 8 Beitrag verbucht)	Für die Verordnungen über den Vermögensstand der Gemeinden sind die Verordnungen des Kantonsrates vom 12. April 2000, zuletzt geändert durch das Kantonsgesetz vom 12. April 2000, zu verstehen.
Freizeitsportverein Inkwil Oberrargau, Langenthal	Der Freizeitsportverein Inkwil Oberrargau ist eine juristische Person des Privatrechts, die im Bereich der Ausübung im ZS besteht.	1 Stimme pro Mitglied	Region Emmenla Oberrargau	0	0 CHF	CHF 50.00	Für die Verordnungen über den Vermögensstand der Gemeinden sind die Verordnungen des Kantonsrates vom 12. April 2000, zuletzt geändert durch das Kantonsgesetz vom 12. April 2000, zu verstehen.
Basler Oberrargau e.V., Balm, Veien	Der Basler Oberrargau e.V. ist eine juristische Person des Privatrechts, die im Bereich der Ausübung im ZS besteht.	1 Stimme pro Mitglied	Region Emmenla Oberrargau	0	0 CHF	CHF 120 pro Einwohner (min. CHF 100.00) Mitgliedsbeitrag CHF 125.00	Für die Verordnungen über den Vermögensstand der Gemeinden sind die Verordnungen des Kantonsrates vom 12. April 2000, zuletzt geändert durch das Kantonsgesetz vom 12. April 2000, zu verstehen.
Kinderhilf. Trägerverein für Familienangehörige Kindererziehung und Spielplatz zusammen mit Familien, Herzensbühne und Umgebung, Herzensbühne	Der Trägerverein für Familienangehörige Kindererziehung und Spielplatz zusammen mit Familien, Herzensbühne und Umgebung ist eine juristische Person des Privatrechts, die im Bereich der Ausübung im ZS besteht.	Abstimmungsrecht	Region Emmenla Oberrargau	0	0 CHF	CHF 100.00 Mitgliedsbeitrag pro angelegene 1'000 Einwohner	Für die Verordnungen über den Vermögensstand der Gemeinden sind die Verordnungen des Kantonsrates vom 12. April 2000, zuletzt geändert durch das Kantonsgesetz vom 12. April 2000, zu verstehen.
Langenthaler Balm, Veien	Der Langenthaler Balm, Veien ist eine juristische Person des Privatrechts, die im Bereich der Ausübung im ZS besteht.	1 Stimme pro Abstimmungsrecht	Region Emmenla Oberrargau	0	0 CHF	CHF 100.00	Für die Verordnungen über den Vermögensstand der Gemeinden sind die Verordnungen des Kantonsrates vom 12. April 2000, zuletzt geändert durch das Kantonsgesetz vom 12. April 2000, zu verstehen.
Kantonal Bau- und Verkehrsamt, Veien	Das Kantonal Bau- und Verkehrsamt ist eine juristische Person des Privatrechts, die im Bereich der Ausübung im ZS besteht.	1 Stimme pro Mitglied	Region Emmenla Oberrargau	0	0 CHF	CHF 100.00 Mitgliedsbeitrag pro angelegene 1'000 Einwohner	Für die Verordnungen über den Vermögensstand der Gemeinden sind die Verordnungen des Kantonsrates vom 12. April 2000, zuletzt geändert durch das Kantonsgesetz vom 12. April 2000, zu verstehen.
Region Oberrargau, Langenthal, Veien	Die Region Oberrargau ist eine juristische Person des Privatrechts, die im Bereich der Ausübung im ZS besteht.	1 Stimme pro Mitglied	Region Emmenla Oberrargau	0	0 CHF	CHF 500.00 Mitgliedsbeitrag/Gemeinden von 501 - 1'000 Einwohner	Für die Verordnungen über den Vermögensstand der Gemeinden sind die Verordnungen des Kantonsrates vom 12. April 2000, zuletzt geändert durch das Kantonsgesetz vom 12. April 2000, zu verstehen.

11.6 Gewährleistungsspiegel

Name, Sitz, Rechtsform	Eigentümer	wesentliche Mitgeltümer	Angaben zu den gesicherten Leistungen (Art, Betrag, Verfall, Zinsangaben usw.)	Zahlungsströme im Berichtsjahr	Spezifische zusätzliche Angaben
Privatrechtliche Unternehmen (nach ORZGB)					
Öffentlich-rechtliche Unternehmen (nach Gemeindegesetz)					
Öffentlich-rechtliche Verträge					
Weitere Verpflichtungen (Altlasten, Leasing usw.)					
Notfallkonzept Inkwilersee, Finanzierung der Trinkwasserreinleitung	Einwohnergemeinde Inkwil / Einwohnergemeinde Bolken / Fischersverein Inkwil / Fischersinspektorat des Kantons Bern / Amt für Umwelt Kanton Solothurn		Einleitung von Trinkwasser aus zwei Hydranten der Gemeinden Inkwil und Bolken in den Inkwilersee als Sofortmassnahme bei tiefen Sauerstoffwerten zur Vermeidung von Fischsterben. Beteiligung für Inkwil von 20% der Kosten, maximal Fr. 5'000 für die Periode 2022 bis 2026.	0	

11.7 Anlagespiegel

Anlagespiegel Sachanlagen Verwaltungsvermögen: Einwohnergemeinde

Gemeinde Inkwil
Buchungsperiode 2022

140 Sachanlagen Verwaltungsvermögen		1400	1401	1402	1403	1404	1405	1406	1407	1409
		Grundstücke unbebaut	Strassen/ Verkehrswege	Wasserbau	Tiefbauten übrige	Hochbauten	Waldungen/ Alpen	Mobilen	Anlagen im Bau	Übrige Sachanlagen* (ohne 14099)
Alle Beträge in CHF										
Anschaffungskosten										
Stand per 01.01.2022	0.00	224'597.60	0.00	0.00	710'299.80	72'930.85	0.00	0.00	416'044.20	0.00
Zuwachs / Zugänge	0.00	0.00	0.00	0.00	0.00	3'791.80	0.00	0.00	260'544.32	0.00
Abgänge / Korrekturen	0.00	0.00	0.00	0.00	0.00	0.00	0.00	0.00	0.00	0.00
Umgliederungen	0.00	135'970.35	0.00	0.00	483'383.87	0.00	0.00	0.00	619'354.22-	0.00
Stand per 31.12.2022	0.00	360'557.95	0.00	0.00	1'193'683.67	76'722.65	0.00	0.00	57'234.30	0.00
Kumulierte ordentliche Abschreibungen										
Stand per 01.01.2022	0.00	27'681.50-	0.00	0.00	28'659.60-	7'999.25-	0.00	0.00	0.00	0.00
Planmässige Abschreibungen	0.00	13'732.90-	0.00	0.00	34'102.65-	3'075.45-	0.00	0.00	0.00	0.00
Ausserplanmässige Abschreibungen	0.00	0.00	0.00	0.00	0.00	0.00	0.00	0.00	0.00	0.00
Wertkorrekturen	0.00	0.00	0.00	0.00	0.00	0.00	0.00	0.00	0.00	0.00
Stand per 31.12.2022	0.00	41'414.40-	0.00	0.00	62'962.25-	11'074.70-	0.00	0.00	0.00	0.00
Buchwert netto 31.12.2022	0.00	319'143.55	0.00	0.00	1'130'721.42	65'647.95	0.00	0.00	57'234.30	0.00
davon Anlagen in Leasing	0.00	0.00	0.00	0.00	0.00	0.00	0.00	0.00	0.00	0.00
Versicherungswerte	0.00	0.00	0.00	0.00	0.00	0.00	0.00	0.00	0.00	0.00

* darin nicht enthalten ist das bestehende VV bei Einführung von HRM2:

	Saldo per 01.01.2022	Wertberichtigungen	Kumulierte Wertberichtigungen	Saldo per 31.12.2022
Allgemeiner Haushalt	14099.0x	14099.99	148'357.20-	21'193.80
Wasserversorgung	14099.1x	14099.91	0.00	0.00
Abwasserentsorgung	14099.2x	14099.92	0.00	0.00
Total	169'551.00		148'357.20-	21'193.80

Anlagespiegel übriges Verwaltungsvermögen: Einwohnergemeinde

Gemeinde Inkwil
Buchungsperiode 2022

	142 Immaterielle Anlagen VV		144 Darlehen VV		145 Beteiligungen VV		146 Investitionsbeiträge VV	
	1420 Software	1427 Übrige, immaterielle Anlagen im Bau	1441 - 1447	1441 - 1447	1452 - 1456	1452 - 1456	1460 - 1469	1460 - 1469
Alle Beträge in CHF			Darlehens- Darlehen	Darlehens- Darlehen	Beteiligungen	Beteiligungen	Investitions- beiträge	Investitions- beiträge
Anschaffungskosten								
Stand per 01.01.2022	0.00	0.00	0.00	0.00	34'248.00	0.00	0.00	0.00
Zuwachs / Zugänge	0.00	0.00	0.00	0.00	0.00	0.00	0.00	0.00
Abgänge / Korrekturen	0.00	0.00	0.00	0.00	0.00	0.00	0.00	0.00
Umgliederungen	0.00	0.00	0.00	0.00	0.00	0.00	0.00	0.00
Stand per 31.12.2022	0.00	0.00	0.00	0.00	34'248.00	0.00	0.00	0.00
Kumulierte ordentliche Abschreibungen								
Stand per 01.01.2022	0.00	0.00	0.00	0.00	0.00	0.00	0.00	0.00
Planmässige Abschreibungen	0.00	0.00	0.00	0.00	0.00	0.00	0.00	0.00
Ausserplanmässige Abschreibungen	0.00	0.00	0.00	0.00	0.00	0.00	0.00	0.00
Wertkorrekturen	0.00	0.00	0.00	0.00	0.00	0.00	0.00	0.00
Stand per 31.12.2022	0.00	0.00	0.00	0.00	0.00	0.00	0.00	0.00
Buchwert netto 31.12.2022	0.00	0.00	0.00	0.00	34'248.00	0.00	0.00	0.00
davon Anlagen in Leasing	0.00	0.00	0.00	0.00	0.00	0.00	0.00	0.00
Versicherungswerte	0.00	0.00	0.00	0.00	0.00	0.00	0.00	0.00

Anlagespiegel Sachanlagen Finanzvermögen: Einwohnergemeinde

Gemeinde Inkwil
Buchungsperiode 2022

Alte Beträge in CHF	108 Finanzvermögen Sachanlagen				1086 Mobilien des FV	1087 Anlagen im Bau FV	1089 Übrige Sachanlagen FV
	1080 Grundstücke unüberbaut	1084 Gebäude FV (entwidmet)	1085	1088			
Anschaffungskosten							
Anlagewert 01.01.2022	32'956.00	6'300.00		0.00	0.00	0.00	0.00
Zuwachs / Zugänge 2022	0.00	0.00		0.00	0.00	0.00	0.00
Abgänge / Korrekturen 2022	0.00	0.00		0.00	0.00	0.00	0.00
Umgliederungen 2022	0.00	0.00		0.00	0.00	0.00	0.00
Anlagewert 31.12.2022	32'956.00	6'300.00		0.00	0.00	0.00	0.00
Kumulierte ordentliche Wertberichtigungen							
Stand per 01.01.2022	0.00	0.00		0.00	0.00	0.00	0.00
Wertminderungen 2022	0.00	0.00		0.00	0.00	0.00	0.00
Aufwertungen 2022	0.00	0.00		0.00	0.00	0.00	0.00
Umgliederungen 2022	0.00	0.00		0.00	0.00	0.00	0.00
Stand per 31.12.2022	0.00	0.00		0.00	0.00	0.00	0.00
Buchwerte							
Buchwert netto 31.12.2022	32'956.00	6'300.00		0.00	0.00	0.00	0.00
davon Anlagen in Leasing 31.12.2022	0.00	0.00		0.00	0.00	0.00	0.00
Versicherungswerte 31.12.2022	0.00	17'000.00		0.00	0.00	0.00	0.00

11.8 Kreditkontrolle

11.8.1 Verpflichtungskredite für Investitionen

Konto-Nr.	Datum	Organ	Kredit- summe	Objekte sächung	kumulierte Ausgaben 01.01.2022	Investitions- ausgaben 2022	kumulierte Ausgaben 31.12.2022	kumulierte Einnahmen 01.01.2022	Investitions- einnahmen 2022	kumulierte Einnahmen 31.12.2022	Saldo	Abrech- nungs- datum
0290.5040.01	06.10.2020 GR		30'000.00	Projektkosten, Umbau Gemein-	0.00	35'033.95	35'033.95	0	0	0	3'566.05	
	30.06.2022 GR		20'000.00	dehaus								
0290.	07.12.2022 GV		2'900'000.00	Umbau Gemeindefeuis	0.00	0.00	0.00	0	0	0	2'900'000.00	
6150.5010.08	08.06.2022 GV		152'000.00	Semler-Käpenstr. (mkl.	0.00	125'581.25	125'581.25	0	0	0	26'418.75	Infoblatt Juli 2023
6150.5010.07	06.10.2020 GR		9'234.60	Projektkosten 15'000 gantl GR- Beschuss 6.10.2020)	9'234.60	1'054.50	10'289.10	0	0	0		
3321.5030.02	11.06.2024 GV		345'000.00	Total Erschliessung Brügglacher	0.00	0.00	0.00	0	0	0	345'000.00	
6150.5010.05			195'000.00	Teil Kommunikationsnetz	21'200.35	0.00	21'200.35	0	0	0	173'799.65	
7201.5032.05			118'000.00	Teil Strasse u. Beleuchtung	0.00	0.00	0.00	0	0	0	118'000.00	
			340'000.00	Total Erschliessung Höllbacher	22'276.20	0.00	22'276.20	0	0	0	5'725.80	GV Juni 22
3321.5030.01			28'000.00	Teil Kommunikationsnetz, abgeschl.	22'276.20	0.00	22'276.20	0	0	0	5'725.80	
7201.5032.02			10'700.00	Teil Projektkosten Kanalisation	0.00	0.00	0.00	0	0	0	10'700.00	
7201.5032.03			84'000.00	Teil Kanalisation	0.00	0.00	0.00	0	0	0	84'000.00	
			187'300.00	Teil Strasse+Beleuchtung nicht eröffnet	0.00	0.00	0.00	0	0	0	187'300.00	
0412.2019 GV			754'000.00	Total GEP-Massnahmen inkl. MWST	50'789.75	26'507.35	77'297.10	0	0	0	70'588.50	Infoblatt Juli 2023
7201.5032.06			214'000.00	Teil San.Schächte u. Leitungen,	50'789.75	26'507.35	77'297.10	0	0	0	70'588.50	
7201.5032.07			112'000.00	Schadensstufe ChJ, ohne MWST	384'799.60	0	384'799.60	0	0	0		
7201.5032.08			257'000.00	Teil Ersatz NAB-Leitung Höllstr.	140'009.90	71'467.45	211'477.37	0	0	0	49'522.53	Infoblatt Juli 2023
			152'000.00	Teil wasserh. Massnahmen, Honorare, Reserven, MWST, nicht eröffnet								
3321.5030.03	05.12.2018 GV		705'000.00	letzte abgeschlossene und zur Kambris gebrauchte Vermögensgegenstände	875'233.80		875'233.80	0	0	0		
	28.09.2021 GR		48'600.00	Gleisferment ganze Gemeinde Buchtenweg u. Bircherstr. Deckbaute in ca. 2 Jahren								
					37'000.00		71'222.55				37'564.20	Infoblatt Juli 2022

11.8.2 Nachkredite

NACHKREDITTABELLE 2022

Nachkredite über 10% und über CHF 3000.00

Konto	Bezeichnung	Budget	Rechnung	Überschreitung	Nachkredit			Datum	Begründung
					gebunden	Kompetenz GR	Kompetenz GV		
1000.3612.01	1 Öffentliche Ordnung und Sicherheit Verständigung Einschätzung an Gemeindeverbände	30'000.00	45'089.45	9'089.45	9'089.45			Abklärung Fasnachtsratsabgaben 2022 an Gemeindeverband	
2120.3612.01	2 Bildung Einschätzung Gemeindeverband (Schule Aaris-Oetz, alle Stufen)	583'500.00	610'489.41	20'989.41	20'989.41			Kosten gemäss Schlussrechnung Schulverband Aaris-Oetz	
2130.3632.01	3 Beiträge an Investitionsmassnahmen Obersaufen- verband	6'400.00	12'965.55	6'565.55	6'565.55			3 Investitionen der Oberstufe können vorzeitig def. abgeschlossen werden mehr Musikschülerinnen als budgetiert	
2140.3638.01	Beiträge Musikschule	2'000.00	7'797.55	5'797.55	5'797.55			höhere EDV-Betriebskosten sowie Mehrkosten bei Besoldungen	
5186.3632.01	5 Soziale Sicherheit Beitrag an Reg. Sozialdienst	3'800.00	14'455.15	4'655.15	4'655.15		27.04.2023	Nachricht Gemeinderat, CHF 10'000. für def. Ausführung Strassenreinigung Nachricht Gemeinderat, CHF 15'000. für Balgassreinigung Oetzbergstrasse	
6100.3141.01	6 Verkehr u. Nachrichtenübermittl. Unfallstrassen/Verkehrsweg allgemein	23'200.00	47'630.40	24'430.40	24'430.40		08.02.2022 30.06.2022	Nachricht Gemeinderat, CHF 8'350 (inkl. MwSt.) für Projektkaufklärung, Technischer Bericht und Kostenvorschlag Ersatz Mischwasserleitung Herbolzer	
7201.3131.01	7 Umweltschutz u. Raumordnung Planungen und Projekte Dritter	0.00	4'972.90	4'972.90	4'972.90		22.11.2022		
	Total	666'900.00	743'309.41	76'409.41	42'350.96			34'058.45	0.00

11.9 Weitere massgebende Angaben

11.9.1 Werterhaltungskosten und Einlage in die Spezialfinanzierung Werterhalt Abwasseranlagen

Wiederbeschaffungswert, Werterhaltungskosten und Einlage in die Spezialfinanzierung Werterhalt für die kommunalen Abwasseranlagen und gegebenenfalls den Gemeindeanteil an den regionalen Anlagen ¹

Rechnungsjahr: 2022
 Telefon: 062 961 85 10
 E-Mail: fw@inkwil.ch

Gemeinde: Inkwil

Kontaktperson: Monika Wyler

Aktualisierungsjahr:

Datengrundlagen: AWA
 Gemeinde: Anlagenbuchhaltung

2016
 2022

Datengrundlagen: AWA
 Verband: Anlagenbuchhaltung

2016

	④ Wiederbeschaffungswert in Fr.	⑦ Nutzungsdauer in Jahren	⑤ Erneuerungsrate in % (100/⑦)	⑥ Walterhaltungskosten in Fr./a (④*⑤)	① Einlage- satz ² %	③ Einlage in die Spezialfinanzierung in Fr./a (⑥*①)
1. Gemeindeanlagen						
1.1 Kanalisations	9'027'300	80	1.25%	112'841	60%	67'705
1.2 Spezialbauwerke	53'800	50	2.00%	1076	50%	848
1.3 Abwasserreinigungsanlagen		33	3.00%	-		-
Total 1 (1.1 - 1.3) bzw. mittlerer Einlagesatz (Spalte ⑥)	9'081'100			113'917	60%	68'350
2. Gemeindeanteil an regionalen Anlagen ³						
2.1 Kanalisations		80	1.25%	-		-
2.2 Spezialbauwerke		50	2.00%	-		-
2.3 Abwasserreinigungsanlagen	1'052'112	33	3.00%	31'563	50%	18'938
Total 2 (2.1 - 2.3) bzw. mittlerer Einlagesatz (Spalte ⑥)	1'052'112			31'563	60%	18'938
Total 1 + 2 bzw. mittlerer Einlagesatz (Spalte ⑥)	10'133'212			145'481	60%	87'288
Einmalige Anschlussgebühren, an Einlage angerechnet ⁴						16'300
Einlage Spezialfinanzierung abzüglich Anschlussgebühren						70'488
⑦ Stand Verwaltungsvorbereiten	482'010			In Prozent von ④: (100*⑦/④)		Höchstens Fr. 200 / EIW ⁵
⑧ Stand Spezialfinanzierung Werterhalt	3'107'444			In Prozent von ④: (100*⑧/④)		EW ⁶
						Fr./EIW
						528
						139

Bemerkungen:

Datum:

10. Apr. 23

Unterschrift:

¹ Diese Blatt ist Bestandteil der Jahresrechnung. Eine Kopie senden Sie bitte an den AWA:

aw@bva.be.ch

² Die Einlage in die Spezialfinanzierung muss mindestens 60% betragen, solange der Bestand der SF Werterhalt nicht mehr als 25% des Wiederbeschaffungswertes beträgt.

³ Davon des Teils 2 nur dann angeben, wenn der Verband die Einlage in die Spezialfinanzierung nicht selber vornimmt. (Anteil gemäss Konsortialer Verband).

⁴ Die einmaligen Anschlussgebühren dürfen an die jährliche Einlage in die Spezialfinanzierung Werterhalt angerechnet werden.

⁵ Gemäss Art. 63, Absatz 4 KGV ist die Einlage in die Spezialfinanzierung auf jährlich Fr. 200 (Gemeinde und Region) pro Einwohnerwert beschränkt.

⁶ Einwohnerwert (EW): Gemäss Artikel 36g KGV

12 Details zur Rechnung

12.1 Bilanz

	01.01.2022	Zuwachs	Abgang	31.12.2022
1 Aktiven				
10 Finanzvermögen	4'105'318.08	11'656'343.84	11'469'913.85	4'291'748.07
100 Flüssige Mittel und kurzfristige Geldanlagen	2'669'360.33	10'772'653.50	10'778'454.78	2'663'559.05
1000 Kasse	1'980'691.30	4'994'218.63	5'023'757.21	1'951'152.72
10000.01 Kasse	3'918.90	6'369.80	6'417.45	3'871.25
1001 Post	3'918.90	6'369.80	6'417.45	3'871.25
10010.01 Postkonto 49-1226-9	1'201'498.90	1'197'127.34	2'356'691.29	41'934.95
1002 Bank	1'201'498.90	1'197'127.34	2'356'691.29	41'934.95
10020.01 UBS, Kontokorrent	775'273.50	3'790'721.49	2'660'648.47	1'905'346.52
10020.02 Clientis, Kontokorrent	247'427.40	185'045.65	210'189.13	222'283.92
10020.03 Raiffeisen Kontokorrent	527'846.10	250'000.00	253'318.50	524'527.60
10020.04 Raiffeisen Sparkonto		3'055'675.84	2'197'140.84	858'535.00
101 Forderungen	646'156.38	300'000.00	300'000.00	300'000.00
1010 Forderungen aus Lieferungen und Leistungen ggü Dritten	26'525.61	5'778'211.47	5'754'643.12	669'724.73
10100.01 andere Debitoren	2'795.75	273'025.15	258'372.46	41'178.30
10100.10 Konto- und Teilzahlungen	6'016.31	49'173.20	48'639.85	3'329.10
10102.01 Debitoren Abwasser (MWST)	13'727.05	29'398.05	9'473.16	25'941.20
10103.01 Debitoren Abfall	1'962.50	141'565.40	146'961.30	8'331.15
10105.01 Debitoren Kommunikationsnetz	2'024.00	23'994.65	24'446.30	1'510.85
1012 Steuerforderungen	379'978.75	28'893.85	28'851.85	2'066.00
10120.01 Forderungen allg.Gemeindesteuern		5'145'548.00	5'131'403.50	394'123.25
10120.02 Steuerguthaben NESKO	398'560.55	13'131.10	13'131.10	
10120.10 Girokonto Kanton	1'348.20	2'574'889.40	2'558'883.05	414'566.90
10120.99 Werberichtigung auf Forderungen allg. Gemeindesteuern	-19'930.00	2'557'527.50	2'558'589.35	286.35
1014 Transferforderungen	238'262.37	345'299.26	800.00	-20'730.00
10140.01 Debitor LA Sozialhilfe	238'262.37	345'299.26	350'983.00	232'578.63
1019 Übrige Forderungen	1'389.65	14'339.06	350'983.00	232'578.63
			13'884.16	1'844.55

10191.01	Guthaben bei Sozialvers., VST	1'389.65	1'844.56	1'389.66	1'844.55
10192.20	MWST-Vorsteuer Abwasser ER		4'965.80	4'965.80	
10192.21	MWST-Vorsteuer Abwasser IR		7'528.70	7'528.70	
104	Aktive Rechnungsabgrenzungen	54.45	10.10	54.45	10.10
1043	Transfers der Erfolgsrechnung	54.45	10.10	54.45	10.10
10430.01	Transfers der Erfolgsrechnung	54.45	10.10	54.45	10.10
107	Finanzanlagen	3'202.20	213.30		3'415.50
1070	Aktien und Anteilscheine	3'202.20	213.30		3'415.50
10700.01	BKW AG, 27 NA à norm. 2.50	3'202.20	213.30		3'415.50
108	Sachanlagen FV	39'256.00			39'256.00
1080	Grundstücke FV	32'956.00			32'956.00
10800.01	Wald, GB 431	518.00			518.00
10800.02	Landwirtschaftsland, GB 131	11'690.00			11'690.00
10800.03	Landwirtschaftsland, GB 132	20'748.00			20'748.00
1084	Gebäude FV	6'300.00			6'300.00
10840.02	2 Garagen, sep. auf GB 201	6'300.00			6'300.00
14	Verwaltungsvermögen	1'435'957.75	883'690.34	691'459.07	1'628'189.02
140	Sachanlagen VV	1'401'709.75	883'690.34	691'459.07	1'593'941.02
1401	Strassen / Verkehrswege	196'906.10	135'970.35	13'732.90	319'143.55
14010.03	Sanierung Hasenmattweg	117'409.40			117'409.40
14010.04	Sanierung Deitingenstrasse	40'789.45			40'789.45
14010.05	Strassenbeleuchtung LED-Umrüstung	66'388.75			66'388.75
14010.06	Sanierung Käselestrasse		135'970.35		135'970.35
14010.99	Wertber. Strassen allg. HH	-27'681.50		13'732.90	-41'414.40
1403	Übrige Tiefbauten	681'440.20	483'383.87	34'102.65	1'130'721.42
14032.01	Schmutzwasserleit. Stationsweg	12'787.80			12'787.80
14032.02	Ersatz MAB-Leit. Hölzlistrasse		211'477.37		211'477.37
14032.03	San-Leitungen Schadensst.0+1		271'906.50		271'906.50
14032.99	Wertberichtigung Abwasserents.	-959.10		6'202.15	-7'161.25
14035.01	Komm.netz Erschl. Hölzliacher	22'276.20			22'276.20
14035.03	Kommunikationsnetz def.	675'235.80			675'235.80

14035.99	Wertbericht. Kommunik.netz	-27'900.50		27'900.50	-55'801.00
1404	Hochbauten	64'931.60	3'791.80	3'075.45	65'647.95
14040.02	Solaranlage (Dach Schulhaus)	31'794.25			31'794.25
14040.03	Ersatz Beleuchtung Bühne MZH	41'136.60	3'791.80		44'928.40
14040.99	Wertber.Hochbauten allg. HH	-7'999.25		3'075.45	-11'074.70
1407	Anlagen im Bau VV	416'044.20	260'544.32	619'354.22	57'234.30
14070.01	Umbau Gemeindehaus, im Bau	21'200.35	36'033.95		36'033.95
14070.02	Erschl. Brügglischer,Strasse im Bau	9'234.60	126'735.75	135'970.35	
14070.03	Sanierung Käsestrasse im Bau	245'599.35	26'307.15	271'906.50	
14072.04	San.Leitungen+Schächte,Stufe0+1 im Bau	140'009.90	71'467.47	211'477.37	
14072.05	Ersatz MAB-Leitung Hölzistr.im Bau	42'387.65		21'193.85	21'193.80
1409	Übrige Sachanlagen	169'551.00			169'551.00
14099.01	Bestehendes VV Allg.Haushalt Schulhaus/MZH	-127'163.35		21'193.85	-148'357.20
14099.99	Wertbericht. besteh. VV allg.HH				
145	Beteiligungen, Grundkapitalien	34'248.00			34'248.00
1452	Beteiligungen an Gemeinden und Gemeindeverländen	34'248.00			34'248.00
14520.01	Kebag AG, Zuchwil, 13 NA à nom. 1'000	13.00			13.00
14520.02	IGO Immob.gen. Oberaargau,Wiedlisbach, 3 Anteilsh. à nom. 1'000	3.00			3.00
14520.03	ZAR Emmental-Oberaargau, 5 NA à nom. 100	5.00			5.00
14520.04	Anzeiger Oberaargau AG, 26 NA à nom. 100	26.00			26.00
14520.05	Gen. Solidarität, Langenthal, 1 Anteilchein à nom. 1'000	1.00			1.00
14520.06	Spitex Gen. Oberaargau Land, 1 Anteilchein à 300	300.00			300.00
14525.01	GA Buchsi AG, Aktienanteil, 3'390 NA à nom. 10	33'900.00			33'900.00
2	Passiven				
20	Fremdkapital	4'105'318.08	3'259'202.23	3'072'772.24	4'291'748.07
200	Laufende Verbindlichkeiten	1'831'714.06	2'394'680.96	2'472'447.42	1'753'947.60
2000	Laufende Verbindlichkeiten aus Lieferungen und Leistungen von Dritten	279'576.06	2'353'871.16	2'420'290.12	213'157.10
20000.01	Kreditoren	277'219.21	2'027'980.57	2'094'893.93	210'305.85
20001	Kreditoren Sozial- und Personalversicherungen	275'780.81	1'927'672.77	1'993'671.98	209'781.60
20001.01	Kreditoren Ausgleichskasse	1'438.40	100'307.80	101'221.95	524.25
20001.02	Kreditoren Pensionskasse	881.30	41'132.30	41'738.05	275.55
			48'080.40	48'080.40	

20001.03	Kredit.Familienausgleichskasse	113.00	4'757.20	4'834.60	35.60
20001.04	Kreditoren Unfallversicherung	182.35	4'894.25	4'927.95	148.65
20001.05	Kreditoren Krankenversicherung	261.75	1'443.65	1'640.95	64.45
2002	Steuern	953.15	29'309.75	29'796.60	466.30
20022.21	MWST Umsatz Abwasser, ER+IR		10'314.20	10'314.20	
20022.81	MWST Abrechnungskonto	953.15	18'995.55	19'482.40	466.30
2005	Interne Kontokorrente	1'403.70	293'636.10	292'654.85	2'384.95
20053.01	Abrechnungskonto Löhne	1'403.70	293'636.10	292'654.85	2'384.95
2009	Übrige laufende Verpflichtungen		2'944.74	2'944.74	
20090.01	pendente Durchgangsposten		2'944.74	2'944.74	
204	Passive Rechnungsabgrenzung	52'038.75	40'809.60	52'057.85	40'790.50
2041	Sach- und übriger Betriebsaufwand	5'494.00	611.45	5'494.00	611.45
20410.01	Sach- und übr. Betriebsaufwand	5'494.00	611.45	5'494.00	611.45
2043	Transfers der Erfolgsrechnung	46'544.75	40'198.15	46'563.85	40'179.05
20430.01	Transfers der Erfolgsrechnung	46'544.75	40'198.15	46'563.85	40'179.05
206	Langfristige Finanzverbindlichkeiten	1'500'000.00			1'500'000.00
2064	Darlehen, Schuldscheine	1'500'000.00			1'500'000.00
20640.01	Darlehen UBS	500'000.00			500'000.00
20640.02	Darlehen Vorsorgestift.SIX-Group	1'000'000.00			1'000'000.00
209	Verbindlichkeiten ggü Spezialfinanzierungen und Fonds im Fremdkapital	99.25	0.20	99.45	
2092	Verbindlichkeiten ggü Legaten und Stift.ohne eig. Recht.spersönlichk. im FK	99.25	0.20	99.45	
20920.01	Schulreisefonds	99.25	0.20	99.45	
29	Eigenkapital	2'273'604.02	864'521.27	600'324.82	2'537'800.47
290	Verpflichtungen (+) bzw. Vorschüsse (-) ggü Spezialfinanzierungen im EK	440'933.55		12'805.10	428'128.45
2900	Spezialfinanzierungen im EK	440'933.55		12'805.10	428'128.45
29002.01	SF Abwasserentsorgung, Rechnungsausgleich	251'302.20		828.25	250'473.95
29003.01	SF Abfallbeseitigung Rechnungsausgleich	12'005.05		2'089.05	9'916.00
29005.01	SF Kommunikationsnetz, Rechnungsausgleich	177'626.30		9'887.80	167'738.50
293	Vorfinanzierungen	751'298.40	400'979.20	341'534.05	810'743.55
2930	Vorfinanzierungen	751'298.40	400'979.20	341'534.05	810'743.55
29302.01	SF Abwasserentsorg.Werterhalt	437'607.20	400'979.20	27'842.85	810'743.55

29302.02	SF Abwasserentsorg. WE	313'691.20	313'691.20	
294	Reserven	18'855.60	128'559.30	147'414.90
2940	Finanzpolitische Reserve	18'855.60	128'559.30	147'414.90
29400.01	zusätzliche Abschreibungen	18'855.60	128'559.30	147'414.90
296	Neubewertungsreserve Finanzvermögen	32'655.05	7'607.10	25'047.95
2960	Neubewertungsreserve Finanzvermögen	32'655.05	7'607.10	25'047.95
29600.01	Neubewertungsreserve Finanzvermögen	30'428.50	7'607.10	22'821.40
29601.01	Schwankungsreserve	2'226.55		2'226.55
299	Bilanzüberschuss/-fehlbetrag	1'029'861.42	334'982.77	238'378.57
2990	Jahresergebnis	141'774.32	193'208.45	238'378.57
29900.01	Jahresergebnis	141'774.32	193'208.45	238'378.57
2999	Kumulierte Ergebnisse der Vorjahre	888'087.10	141'774.32	1'029'861.42
29990.01	kumulierte Ergebnisse der Vorjahre	888'087.10	141'774.32	1'029'861.42

12.2 Erfolgsrechnung nach Funktionen

	Rechnung 2022		Budget 2022		Rechnung 2021	
	Aufwand	Ertrag	Aufwand	Ertrag	Aufwand	Ertrag
Einwohnergemeinde	2'691'010.30	2'691'010.30	2'806'192.00	2'806'192.00	2'731'439.70	2'731'439.70
0 Allgemeine Verwaltung	336'386.36	37'605.25	356'350.00	39'310.00	346'822.71	38'287.95
01 Legislative und Exekutive	33'856.40		54'020.00		36'080.25	
011 Legislative	6'150.30		7'280.00		4'901.40	
0110.3100.01 Büromaterial			1'800.00			
0110.3100.09 Rückerstattung Büromaterial			-140.00			
0110.3102.01 Drucksachen, Publikationen	618.10		750.00		1'746.65	
0110.3130.01 DL Dritter (Porti,Tel,Intern,)	1'159.70		750.00			
0110.3130.02 DL Dritter (allg.Sachaufwand)	689.15		600.00			
0110.3130.09 Rückerst. DL (Versand-/Verpack.)	-85.20					
0110.3132.01 Honorare externe Berater, Fachexperten (ext. Revision)	3'177.15		3'100.00		3'069.45	
0110.3158.01 Unterhalt immaterielle Anlagen	403.90		90.00		85.30	
0110.3170.01 Reisekosten und Spesen	187.50		200.00			
0110.3636.01 Beitrag a.FörderverJugendparlament			130.00			
012 Exekutive	27'706.10		46'740.00		31'178.85	
0120.3000.01 Löhne+Sitzungsgelder Behörden, Kommissionen	17'560.00		18'680.00		18'400.00	
0120.3050.01 AG-Beiträge AHV,IV,EO,ALV,VK	501.95		490.00		480.15	
0120.3053.01 AG-Beiträge an Unfallversicherung	42.45		45.00		49.90	
0120.3054.01 AG-Beitr. Familienausgleichskasse	114.60		120.00		117.10	
0120.3055.01 AG-Beitr.Krankentaggeldversicherung	4.80		5.00		5.00	
0120.3090.01 Aus- und Weiterbildung			1'000.00		1'269.00	
0120.3170.01 Reisekosten und Spesen	4'159.40		6'400.00		4'032.60	
0120.3199.01 Gemeinderatskredit	5'322.90		20'000.00		6'775.10	
02 Allgemeine Dienste	302'529.96	37'605.25	302'330.00	39'310.00	310'742.46	38'287.95
022 Allgemeine Dienste	287'285.21	25'387.25	284'330.00	27'570.00	293'607.86	27'809.95
0220.3010.01 Löhne Verwaltungspersonal	199'817.05		199'600.00		197'795.80	
0220.3040.01 Kinder-,Ausbild.+Betreuungszulagen	502.00		440.00		432.00	
0220.3050.01 AG-Beiträge AHV,IV,EO,ALV,VK	13'128.75		12'990.00		12'998.30	

0220.3052.01	AG-Beiträge an Pensionskassen	19'306.20	17'200.00	16'985.40
0220.3053.01	AG-Beiträge an Unfallversicherung	3'211.10	3'210.00	3'703.45
0220.3054.01	AG-Beitr. Familienausgleichskasse	2'996.55	3'190.00	3'164.50
0220.3055.01	AG-Beiträge Krankentaggeldversicherung	961.25	960.00	988.75
0220.3090.01	Aus- und Weiterbildung	1'660.00	1'000.00	950.00
0220.3099.01	Übriger Personalaufwand	200.00	400.00	200.00
0220.3100.01	Büromaterial	2'294.75	2'500.00	2'433.95
0220.3102.01	Drucksachen, Publikationen	2'781.25	2'500.00	2'204.40
0220.3103.01	Fachliteratur, Zeitschriften	539.00	560.00	532.00
0220.3110.01	Anschaff.Büromöbel + Büromaschinen	149.00		610.50
0220.3113.01	Anschaffung HW			135.90
0220.3118.01	Anschaff.immatr. Anlagen			1'373.20
0220.3130.01	DL Dritter (Porti,Tel,Kontosp.)	3'251.41	3'800.00	4'204.46
0220.3130.02	Dienstleist. Dritter (Mitglieder- u. Verbandsbeiträge)	1'106.00	1'100.00	1'106.00
0220.3132.01	Honorare externe Berater, Gutachter, Fachexperten etc.	31.10	220.00	9'000.00
0220.3133.01	Informatik-Nutzungsaufwand	169.85	170.00	169.90
0220.3134.01	Sachversicherungsprämien	3'576.75	3'630.00	3'576.60
0220.3153.01	Informatik-Unterhalt (HW)	9'131.90	9'200.00	9'175.00
0220.3153.09	Rückerst. Informatik-Unterhalt	-899.75	-920.00	-917.50
0220.3158.01	Unterhalt immatr. Anlagen (SW)	10'576.15	10'930.00	10'970.60
0220.3158.09	Rückerst. Unterh.immatr.Anlagen	-956.80	-1'000.00	-1'122.90
0220.3161.01	Mieten,Benützungskost.,Anlagen	1'641.40	1'650.00	1'641.40
0220.3170.01	Reisekosten und Spesen	626.40	1'000.00	908.55
0220.3190.01	Schadenersatzleistungen	500.00		
0220.3611.01	Entsch.an Kanton (Nesko-Geb.)	10'983.90	10'000.00	10'387.60
0220.4260.01	Rückertattungen Dritter		20.00	150.00
0220.4611.01	Entsch.Registerführ.Kirchensteuern		625.00	700.00
0220.4611.02	Entsch.Registerführ.Quellensteuern		-134.60	20.00
0220.4612.01	Entsch. Gemeindegeld Berken		18'500.00	18'500.00
0220.4612.02	vorr. Leistungen mit Spezialfinanzierungen		6'376.85	8'200.00
029	Verwaltungsliegenschaften	15'244.75	18'000.00	17'134.60
0290	Gemeindehaus	12'319.50	7'680.00	14'308.65
0290.3010.01	Löhne Verwalt- u. Betriebspersonal	1'699.80	3'500.00	1'762.50

0290.3050.01	AG-Beiträge AHV, IV, EO, ALV, VK	111.65		230.00		115.65	
0290.3053.01	AG-Beiträge an Unfallversicherung	6.80		15.00		8.65	
0290.3054.01	AG-Beitr. Familienausgleichskasse	25.65		55.00		28.20	
0290.3101.01	Betriebs-, Verbrauchsmaterial	571.05		250.00		166.95	
0290.3111.01	Ansch.Masch., Geräte, Apparate.	125.00					
0290.3120.01	Ver- und Entsorgung Liegenschaften	6'940.80		7'600.00		7'387.30	
0290.3134.01	Sachversicherungsprämien	1'159.25		1'400.00		1'173.90	
0290.3144.01	Unterhalt Hochbauten, Gebäude	924.50		1'500.00		2'910.50	
0290.3900.01	int.Verr. von Material- u. Warenbezügen	200.00		250.00		200.00	
0290.3910.01	int. Verr. von DL allg HH	555.00		500.00		555.00	
0290.4470.01	Pacht-u.Mietzinse Liegenschaften VV		7'200.00				5'700.00
0290.4472.01	Verg.für Benützungen Liegenschaften		480.00				240.00
0291	Werkhof/Magazin	2'910.10	3'600.00	2'690.00	3'600.00	2'810.55	3'600.00
0291.3120.01	Ver- und Entsorgung	2'404.00		2'000.00		2'227.85	
0291.3134.01	Sachversicherungsprämien	236.10		250.00		237.70	
0291.3144.01	Unterhalt Hochbauten, Gebäude			300.00			
0291.3910.01	int. Verr. von DL allg. HH	270.00		140.00		345.00	
0291.4470.01	Pacht-u.Mietzinse Liegenschaften VV		3'600.00		3'600.00		3'600.00
0292	übrige Liegenschaften VV	15.15	938.00	10.00	940.00	15.40	938.00
0292.3134.01	Sachversicherungsprämien	15.15		10.00		15.40	
0292.4470.01	Pacht- und Mietzinse übr.VV		938.00		940.00		938.00
1	Öffentliche Ordnung und Sicherheit, Verteidigung	90'550.80	53'899.65	88'207.00	46'200.00	98'975.12	56'452.26
11	Öffentliche Sicherheit	3'643.20		3'647.00		4'781.60	1'290.00
111	Polizei	3'643.20		3'647.00		3'633.60	
1110.3010.01	Löhne, Gemeindefürsorge						
1110.3050.01	AG-Beiträge AHV, IV, EO, ALV, VK	3'000.00		3'000.00		3'000.00	
1110.3053.01	AG-Beiträge Unfallversicherung	196.80		200.00		196.80	
1110.3054.01	AG-Beitr. Familienausgleichskasse	12.00		12.00		15.00	
1110.3631.01	Pauschal.d.Interventionskosten	45.00		50.00		48.00	
112	Verkehrssicherheit	389.40		385.00		373.80	
1120.3109.01	Übriger Materialaufwand					1'148.00	1'290.00
1120.4210.01	Gebühren für Amtshandlungen					1'148.00	1'290.00
14	Allgemeines Rechtswesen	28'967.90	8'251.25	30'400.00	10'200.00	31'900.65	10'018.91

140	Allgemeines Rechtswesen	28'967.90	8'251.25	30'400.00	10'200.00	31'900.65	10'018.91
1400.3101.01	Betriebs-, Verbrauchsmaterial			300.00			
1400.3130.01	Dienstleistungen Dritter	7'539.75		5'000.00		8'258.55	
1400.3132.01	Honore ext. Berater, Gutachter (Nachf. Vermessung)	9'743.20		10'800.00		14'377.10	
1400.3132.02	Honore ext. Berater, Fachexperten (Rechtsberatung)	1'755.35		5'000.00		20.00	
1400.3181.01	Tatsächl. Forderungsverluste	604.60					
1400.3612.01	Entsch. Kompetenzzentr. Bau	9'325.00		9'300.00		9'245.00	
1400.4210.01	Gebühren für Amtshandlungen		8'251.25		10'000.00		9'918.91
1400.4250.01	Verkäufe				200.00		100.00
15	Feuerwehr						
150	Feuerwehr	45'545.00	45'298.40	36'250.00	36'000.00	44'843.35	44'843.35
1506.3130.01	Dienstleistungen Dritter	246.60		250.00			
1506.3181.01	Forderungsverl. Ersatzabgaben FW	208.95					
1506.3612.01	Entsch. an Gemeinden, Gemeindeverbände	45'089.45		36'000.00		348.25	
1506.4200.01	Ersatzabgaben FW-Dienstpf.		45'298.40		36'000.00	44'495.10	44'843.35
16	Verteidigung						
161	Militärische Verteidigung	12'394.70	350.00	17'910.00		17'449.52	300.00
1610.3160.01	Mitbenützung Schiessanl. Heimenhausen	800.00		800.00		800.00	
162	Zivile Verteidigung	11'594.70	350.00	17'110.00		16'649.52	300.00
1620.3130.01	Dienstleistungen Dritter	1.00		5'110.00		5'110.00	
1620.3144.01	Unterhalt Hochbauten, Gebäude	663.95		300.00		656.97	
1620.3632.01	Beitr. an Gdén/Gdeverband Bevölkerungsschutz Oberaargau	10'929.75		11'700.00		10'882.55	
1620.4631.01	Beiträge von Kantonen		350.00				300.00
2	Bildung						
21	Obligatorische Schule	887'710.61	429'311.35	892'444.00	420'450.00	925'056.42	396'260.00
21.1	Eingangsstufe	887'710.61	429'311.35	892'444.00	420'450.00	925'056.42	396'260.00
2110.4611.01	Entschädigung von Kanton (Gehaltskostenbeiträge)		32'242.50		28'500.00		22'390.00
212	Primarstufe		32'242.50		28'500.00		22'390.00
2120.3612.01	Entsch. Gemeindeverb. Schule Aare-Oenz, alle Stufen	610'458.41	78'009.00	589'500.00	73'700.00	596'249.76	72'324.00
2120.4611.01	Entschädigung von Kanton (Gehaltskostenbeiträge)	610'458.41		589'500.00	73'700.00	596'249.76	72'324.00
213	Oberstufe						
2130.3612.01	Entsch. an Gemeinden, -verbände (div. Schulen Sekstufe 1)	105'176.55	37'048.50	103'580.00	35'000.00	92'998.70	22'986.50
2130.3632.01	Beiträge an Oberstufenverband, Investitionen	90'351.90		93'880.00		90'490.65	
		12'905.55		6'400.00			

2130.3632.02	Beiträge an Oberstufenverband, Hauswirtschaft	1'919.10	3'300.00	2'508.05	22'986.50
2130.4611.01	Entschädigung v. Kanton (Gehaltskostenbeiträge)	37'048.50	35'000.00	5'890.05	59.50
214	Musikschulen	7'797.55	2'000.00	5'890.05	59.50
2140.3636.01	Beitrag Musikschule	7'797.55	2'000.00	5'890.05	59.50
2140.4260.01	Rückerstattungen Dritter	251.35			
217	Schulliegenschaften	281'760.00	283'250.00	229'917.91	278'500.00
2170.3010.01	Löhne Verwalt-, Betriebspersonal	71'964.80	76'500.00	72'140.30	
2170.3050.01	AG-Beiträge AHV, IV, EO, ALV, VK	4'632.85	4'890.00	4'649.35	
2170.3052.01	AG-Beiträge an Pensionskassen	6'644.40	6'700.00	6'644.40	
2170.3053.01	AG-Beiträge Unfallversicherung	1'079.15	1'210.00	1'260.55	
2170.3054.01	AG-Beitr. Familienausgleichskasse	1'058.25	1'200.00	1'132.25	
2170.3055.01	AG-Beiträge Krankentaggeldversicherung	316.60	320.00	329.50	
2170.3090.01	Aus- und Weiterbildung		200.00	210.00	
2170.3101.01	Betriebs-, Verbrauchsmaterial	4'331.35	4'500.00	4'582.05	
2170.3101.02	Gläser, Besteck, Geschirr	101.90	200.00		
2170.3111.01	Ansch. Maschinen, Geräte, Fahrzeuge	7'588.15	6'300.00		
2170.3119.03	Ansch. übrige Mobilien, Geräte (mehrh. Turn- u. Sportgeräte)		2'000.00	3'995.90	
2170.3120.01	Ver- u. Entsorgung Liegenschaften VW	5'627.45	28'700.00	26'507.10	
2170.3130.01	Dienstleistungen Dritter		55.00		
2170.3134.01	Sachversicherungsprämien	7'804.55	8'000.00	7'853.15	
2170.3149.01	Unterh. übrige Sachanlagen (bestehendes VW SH/MZH)	18'275.65	19'920.00	37'057.20	
2170.3149.02	Unterh. übrige Sachanlagen (bestehendes VW, Aussenanlagen)	8'453.15	8'000.00	37'099.61	
2170.3151.01	Unterh. Apparate, Masch., Fahrzeuge, Geräte (SH/MZH)	1'592.05	2'500.00	1'160.50	
2170.3159.03	Unterh. übrige Apparate, Geräte (Turn- u. Sportgeräte)	588.50	1'200.00	1'184.75	
2170.3300.41	planmäss. Abschreibungen Sachanlagen	3'075.45	3'075.00	2'917.45	
2170.3300.96	planm. Abschreib. übrige Sachanlagen (besteh. VW SH/MZH)	21'193.85	21'194.00	21'193.85	
2170.3910.01	int. Verr. von DL allg. HH		700.00		
2170.4260.01	Rückerstattungen Dritter		60.00		
2170.4470.01	Mietzinse SH/MZH	273'000.00	273'000.00	273'000.00	
2170.4472.01	Vergütung Benützung SH/MZH	8'500.00	10'000.00	5'300.00	
2170.4900.01	int. Verr. von Material- und Warenbezügen	200.00	250.00	200.00	
3	Kultur, Sport und Freizeit, Kirche	65'924.80	89'075.00	101'117.30	92'775.25
32	Kultur, übrige	6'453.75	7'520.00	6'401.05	

321	Bibliotheken	1'374.00	1'320.00	1'312.00	1'312.00
3210.3636.01	Beitrag Stiftung Gemeindebibliothek	1'374.00	1'320.00	1'312.00	1'312.00
322	Musik und Theater	1'400.00	1'400.00	1'400.00	1'400.00
3220.3636.01	Beitrag an Musikgesellschaft	1'400.00	1'400.00	1'400.00	1'400.00
329	Kultur	3'679.75	4'800.00	3'689.05	3'689.05
3290.3101.01	Betriebs-, Verbrauchsmaterial		250.00		
3290.3130.01	DL Dritter (allg.Aufwand Bundes- u. Jungbürgerfeier)	84.05	800.00	35.55	35.55
3290.3632.01	Beitrag Gemeindeverb.Kulturförderung Region Oberrargau	2'165.70	2'200.00	2'163.50	2'163.50
3290.3636.01	Beiträge priv. Organisat. ohne Erwerbszweck	280.00	400.00	340.00	340.00
3290.3636.02	Beitrag an Aktiv375	1'150.00	1'150.00	1'150.00	1'150.00
33	Medien	49'778.45	71'925.00	88'875.25	92'775.25
332	Massenmedien	49'778.45	71'925.00	88'875.25	92'775.25
3320.4463.01	Erträge v. AG (Dividende Anzeiger)				
3321	Kommunikationsnetz (Gemeindebetrieb)	49'778.45	71'925.00	88'875.25	88'875.25
3321.3120.01	Ver- und Entsorg. Liegenschaften VW		1'400.00	1'045.50	1'045.50
3321.3130.05	Dienstleist. Dritter (Verwaltungsaufwand GA Buchsi AG)	14'101.80	20'000.00	18'085.60	18'085.60
3321.3143.01	Unterhalt übrige Tiefbauten	4'397.45	12'300.00	39'015.20	44.00
3321.3181.01	tatsächl. Forderungsverluste	57.05			
3321.3300.35	planmäss. Abschreibungen	27'900.50	32'325.00	27'900.50	27'900.50
3321.3409.05	Übr. Passivzinsen (verr.Zins)	2'390.20	4'100.00	1'284.45	1'284.45
3321.3612.02	verr. Leistungen mit Spezialfinanzierung	931.45	1'800.00	1'500.00	1'500.00
3321.4240.05	Benützunggebühren und Dienstleistungen	26'940.00	28'500.00	25'921.05	25'921.05
3321.4240.15	Anschlussgebühren	1'700.00	12'900.00	9'200.00	9'200.00
3321.4260.05	Rückerstattungen Dritter	11'250.65	8'750.00	9'253.10	9'253.10
3321.9011.05	Abschluss Spezialfinanzierung, Defizit	9'887.80	21'775.00	44'501.10	44'501.10
34	Sport und Freizeit	9'692.60	9'630.00	5'841.00	5'841.00
341	Sport	5'977.00	5'900.00	5'719.00	5'719.00
3410.3632.01	Beitrag Schwimmbad Wangen	2'019.00	2'000.00	1'884.00	1'884.00
3410.3632.02	Beitrag Schwimmbad Herzogenbuchsee	2'058.00	2'000.00	1'935.00	1'935.00
3410.3636.01	Beiträge Turnvereine	1'500.00	1'900.00	1'900.00	1'900.00
342	Freizeit	3'715.60	3'730.00	122.00	122.00
3420.3143.01	Unterhalt (Grünzonen, Plätze..)	3'590.00	3'600.00		
3420.3636.01	Beitr. Organisat. ohne Erwerbszweck	125.60	130.00	122.00	122.00

4	Gesundheit	340.00	450.00			350.00
41	Spitäler, Kranken- und Pflegeheime	100.00	100.00			150.00
41.1	Spitäler	50.00	50.00			100.00
41.10.3636.01	Beitr. Organisat. ohne Erwerbszweck	50.00	50.00			100.00
41.2	Alters-, Kranken- und Pflegeheime	50.00	50.00			50.00
41.20.3636.01	Beitr. Organisat. ohne Erwerbszweck	50.00	50.00			50.00
42	Ambulante Krankenpflege	50.00	50.00			
42.1	Ambulante Krankenpflege	50.00	50.00			
42.10.3636.01	Beitr. Organisat. ohne Erwerbszweck	50.00	50.00			
43	Gesundheit	190.00	300.00			200.00
43.2	Krankheitsbekämpfung, übrige	190.00	200.00			200.00
43.20.3636.01	Beitr. Organisat. ohne Erwerbszweck	190.00	200.00			200.00
43.3	Schulgesundheitsdienst		100.00			
43.31.3132.01	Honorare externe Berater, Gutachter, Fachexperten etc.		100.00			
5	Soziale Sicherheit	583'094.00	25'145.06	50'950.00	559'015.45	39'780.89
5.3	Alter + Hinterlassene	179'637.50	566.40	950.00	173'082.10	518.50
5.3.1	Alters- und Hinterlassenenversicherung AHV	24'729.50	566.40	550.00	24'534.10	518.50
5.3.10.3010.01	Löhne Verwaltungspersonal	20'395.05	20'280.00		20'176.70	
5.3.10.3050.01	AG-Beiträge AHV/IV EO ALV/VK	1'339.55	1'320.00		1'323.90	
5.3.10.3052.01	AG-Beiträge an Pensionskassen	2'262.60	2'210.00		2'232.00	
5.3.10.3053.01	AG-Beitr. Unfallversicherung	328.10	325.00		377.70	
5.3.10.3054.01	AG-Beitr. Familienausgleichskasse	306.10	325.00		323.00	
5.3.10.3055.01	AG-Beitr. Krankentaggeldversicherung	98.10	100.00		100.80	
5.3.10.4611.01	Entschädigung von Kanton		566.40	550.00		318.50
5.3.2	Ergänzungsleistungen AHV / IV	150'493.00	154'720.00	146'109.00	146'109.00	
5.3.20.3631.01	Gemeindeant. Lastenausgl. EL	150'493.00	154'720.00		146'109.00	
5.3.5	Leistungen an das Alter	4'415.00	5'200.00	400.00	2'439.00	
5.3.50.3130.01	DL Dritter, Mitgliederbeiträge	100.00				
5.3.50.3171.01	Seniorenreise	4'115.00	5'000.00		2'239.00	
5.3.50.3632.01	Beiträge a. Gden/Gdeverbände	200.00	200.00		200.00	
5.3.50.4636.01	Betrag von Verein f.d. Alter			400.00		
5.4	Familie und Jugend	37'369.35	24'578.66	50'000.00	55'086.95	39'262.39
5.4.1	Familienzulagen	3'108.00	3'850.00		3'488.00	

5410.3631.01	Gemeindeant. LA Familienzul.Nichtenwerbstätige	3'108.00			3'850.00	3'488.00
544	Jugendschutz	3'569.20			3'500.00	3'181.55
5444.3632.01	Beitr.off. Kinder- u. Jugendarbeit	3'569.20			3'500.00	3'181.55
545	Leistungen an Familien	30'692.15	24'578.66		62'600.00	48'417.40
5451.3636.01	Beitr.Organisat.ohne Erwerbzweck	100.00			100.00	100.00
5451.3637.01	Leistung. an Private (Betr.GU)	30'592.15			62'500.00	48'317.40
5451.4611.01	Anteil Kanton an Beiträge		24'578.66		50'000.00	39'262.39
55	Arbeitslosigkeit	649.00			660.00	623.00
559	Arbeitslosigkeit	649.00			660.00	623.00
5590.3636.01	Beitr.Organisat.ohne Erwerbzweck	649.00			660.00	623.00
572	Wirtschaftliche Hilfe	365'438.15			380'230.00	330'223.40
579	Sozialhilfe	365'438.15			380'230.00	330'223.40
5796.3632.01	Beitr. Regionaler Sozialdienst	14'455.15			9'800.00	11'237.85
5799.3611.01	Gemeindeant. Lastenausgleich Sozialhilfe	350'983.00			370'430.00	318'985.55
6	Verkehr und Nachrichtenübermittlung	142'279.15	7'530.40		142'260.00	101'387.75
61	Strassenverkehr	81'370.90	7'530.40		73'530.00	45'535.10
615	Gemeindestrassen	81'370.90	7'530.40		73'530.00	45'535.10
6150.3010.01	Lohn Verwaltungs-, Betriebspersonal	11'257.55			13'500.00	11'893.15
6150.3050.01	AG-Beiträge AHV, IV, EO, ALV, VK	857.95			880.00	887.45
6150.3053.01	AG-Beiträge Unfallversicherung	210.00			220.00	253.45
6150.3054.01	AG-Beitr.Familienausgleichskasse	196.00			215.00	216.55
6150.3055.01	AG-Beitr.Krankentaggeldversicherung	62.85			65.00	67.70
6150.3101.01	Betriebs-, Verbrauchsmaterial	2'773.65			3'000.00	2'440.95
6150.3111.01	Anschaff. Maschinen, Geräte, Fahrzeuge, Werkzeuge				800.00	
6150.3120.01	Ver- und Entsoorg.Liegenschaften VW	2'427.90			2'600.00	2'455.95
6150.3134.01	Sachversicherungsprämien	753.00			560.00	768.20
6150.3141.01	Unterh.Strassen/Verkehrsw.allg	47'630.40			23'200.00	7'936.65
6150.3141.02	Schneeräumung, Winterdienst				3'000.00	6'124.30
6150.3141.03	Unterh.öffentliche Beleuchtung				4'000.00	193.50
6150.3151.01	Unterhalt Apparate, Maschinen, Geräte, Fahrzeuge, Werkz.	1'468.70			800.00	1'963.60
6150.3170.01	Reisekosten und Spesen				100.00	
6150.3300.10	planmäss. Abschreibungen Strassen	6'334.50			13'190.00	2'935.25
6150.3300.11	planmäss. Abschreibungen Naturstrassen	4'078.95			4'080.00	4'078.95

6150.3300.12	planmäss. Abschreibungen Beleuchtung	3'319.45	3'320.00	3'319.45	100.75
6150.4260.01	Rückstellungen Dritter			500.00	
6150.4390.01	Übriger Ertrag	300.00			
6150.4612.02	verr. Leistungen mit Spezialfinanzierungen	1'215.00		700.00	135.00
6150.4631.01	Beiträge von Kanton	1'740.40		1'300.00	1'833.80
6150.4910.01	int. Verrechnung v. DL allg.HH	4'275.00		5'540.00	3'885.00
62	Öffentlicher Verkehr	60'908.25	68'730.00	55'852.65	
622	Regionalverkehr	22.25		335.65	
6220.3634.01	Beitrag an Moonliner	22.25		335.65	
629	Öffentlicher Verkehr	60'886.00	68'730.00	55'517.00	
6291.3631.01	Gemeindeant.LA öffentl. Verkehr	60'886.00	68'730.00	55'517.00	
7	Umweltschutz und Raumordnung	218'678.20	196'243.45	387'260.00	271'301.20
72	Abwasserentsorgung	165'420.10	165'420.10	357'860.00	243'503.85
720	Abwasserentsorgung	165'420.10	165'420.10	357'860.00	243'503.85
7201	Abwasserentsorgung (Gemeindebetrieb)	165'420.10	165'420.10	357'860.00	243'503.85
7201.3120.01	Ver- und Entsorgung VV Abwasser	158.15	170.00	170.10	
7201.3130.01	Dienstleistungen Dritter	1'854.00	6'000.00	2'300.30	
7201.3131.01	Planungen und Projekt.Dritter	4'972.90			
7201.3132.01	Honorare ext.Berater, Fachexp.			5'478.20	
7201.3143.01	Unterh.übrige Tiefbauten	3'507.10	33'500.00	4'281.75	
7201.3181.01	Tatsächl. Forderungsverluste	2'423.65			
7201.3300.32	planm.Abschreib.übrige Tiefbauten VV	6'202.15	9'200.00	159.85	
7201.3510.11	Einlage in SF WE n.Wiederbeschaffungswert	51'550.00	69'950.00	68'350.00	
7201.3510.12	Einlage SF WE nach Wiederbeschaffungswert ARA	18'938.00	18'940.00	18'938.00	
7201.3510.51	Einlage SF WE aus Anschlussgebühren	16'800.00	159'000.00	94'800.00	
7201.3612.02	verr. Leistungen mit Spezialfinanzierung	5'015.50	5'900.00	6'640.00	
7201.3631.02	Beitr.an Kanton (Abwasserfonds)	5'844.65	5'600.00	4'514.00	
7201.3632.02	Beitr.an Gden/Gdeverb. (Gemeindeverband ARA)	48'154.00	49'600.00	30'655.15	
7201.4240.02	Benützunggebühren und DL	114'644.30	116'500.00	141'081.75	
7201.4240.52	Anschlussgebühren Abwasser	16'800.00	159'000.00	94'800.00	
7201.4260.02	Rückstätt. Dritter	2'507.85		884.90	
7201.4409.02	Übrige Zinsen (int.Verr.Zins)	2'796.85		1'535.25	
7201.4510.01	Entnahme SF WE Gemeinde	9'709.25	32'700.00	3'432.80	

7201.4510.02	Entnahme SF WE ARA	18'133.60	12'000.00	1'769.15
7201.9010.02	Abschl. SF EK, Ertragsüberschuss		7'216.50	
7201.9011.02	Abschl. SF EK, Defizit	828.25	34'810.00	
73	Abfall	26'980.85	25'900.00	25'197.60
730	Abfall	26'980.85	25'900.00	25'197.60
7301	Abfall [Gemeindebetrieb]	26'980.85	25'900.00	25'197.60
7301.3130.03	Abfuhr- u. Beseitigungskosten	21'185.00	20'500.00	20'213.40
7301.3181.01	tatsächl. Forderungsverluste	41.60		76.65
7301.3612.02	verr. Leistungen mit SF	1'644.90	1'200.00	635.00
7301.3612.03	Entsch. Reg.Kadaversammelstelle	2'529.65	2'500.00	2'661.15
7301.3631.03	Beitrag Kant. Abfallfonds	1'579.70	1'700.00	1'611.40
7301.4240.03	Benützunggebühren und DL	22'624.75	22'500.00	21'716.70
7301.4260.03	Rückerstattungen Dritter	2'207.00	2'200.00	2'213.40
7301.4409.03	Übrige Zinsen (int.Verr. Zins)	60.05	65.00	66.05
7301.9011.03	Abschl. SF EK, Aufwandüberschuss	2'089.05	1'135.00	1'201.45
74	Verbauungen	3'842.50	3'500.00	5'680.00
741	Gewässerverbauungen	5'759.85	9'000.00	5'680.00
7410.3142.01	Unterhalt Wasserbau (Seebach)	5'759.85	6'000.00	3'446.65
7410.3142.02	Unterrh. Wasserbau (übr. Bäche)	4'514.85	1'000.00	
7410.3142.03	Unterrh. Wasserbau (Inkwilersee)	330.00		1'558.35
7410.3910.01	int.Verr.von DL Seebach	645.00		615.00
7410.3910.03	int. Verr. von DL See	270.00		60.00
7410.4470.01	Pacht- u. Mietzinse VV (See)	1'500.00	1'500.00	1'500.00
7410.4631.01	Beiträge von Kantonen	2'342.50	2'000.00	1'099.75
745	Naturgefahren			
7450.3134.01	Sachvers. (Stift.Einsatzkosten)		1'800.00	
75	Arten- und Landschaftsschutz	380.40	400.00	341.30
750	Arten- und Landschaftsschutz	380.40	400.00	341.30
7500.3101.01	Verbrauchsmaterial(Froschzaun)	120.40	200.00	111.30
7500.3130.01	DL Dritter (+Mitgliederbeitr.) Froschzaun, Tierschutz	50.00	200.00	50.00
7500.3910.01	int. Verr. von DL Froschzaun	210.00		180.00
77	Übriger Umweltschutz	13'856.00	15'000.00	12'403.85
771	Friedhof und Bestattung	9'403.20	11'500.00	10'161.25

7715.3632.01	Beitr.Gemeindeverband Begräbnisbezirk	9'403.20	11'500.00	10'161.25	
779	Umweltschutz	4'452.80	3'500.00	2'242.60	
7792	Hundetoiletten	4'452.80	3'500.00	2'242.60	
7792.3101.01	Betriebe-, Verbrauchsmaterial	1'275.75	500.00	112.60	
7792.3119.01	Anschaff.übr.Anlagen (Robidog)	852.05	800.00		
7792.3910.01	Int.Verr. DL	2'325.00	2'200.00	2'130.00	
79	Raumordnung	6'281.00	7'050.00	6'066.40	
790	Raumordnung	6'281.00	7'050.00	6'066.40	
7900.3130.01	Dienstleistungen Dritter	433.50	1'000.00	309.65	
7906.3130.01	Dienstl. Dritter, Verbandsbeiträge	5'847.50	6'050.00	5'756.75	
8	Volkswirtschaft	1'084.65	1'090.00	1'086.55	33'038.00
81	Landwirtschaft	1'084.65	1'090.00	1'086.55	
814	Produktionsverbesserungen Pflanzen	1'084.65	1'090.00	1'086.55	
8140.3010.01	Lohn Verwaltungs-, Betriebspersonal	1'000.00	1'000.00	1'000.00	
8140.3050.01	AG-Beiträge AHV, IV, EO, ALV, VK	65.70	65.00	65.60	
8140.3053.01	AG-Beitr. Unfallversicherung	3.95	5.00	4.95	
8140.3054.01	AG-Beitr. Familienausgleichskasse	15.00	20.00	16.00	
87	Brennstoffe und Energie				33'038.00
871	Elektrizität				33'038.00
8710.4120.01	Konzessionen (Prov. Ornyx)				33'038.00
9	Finanzen und Steuern	364'961.73	183'986.00	304'435.40	1'797'589.60
91	Steuern	5'348.10	8'500.00	10'703.90	1'593'029.95
910	Steuern	5'348.10	8'500.00	10'703.90	1'593'029.95
9100	Allgemeine Gemeindesteuern	5'288.10	8'500.00	8'140.15	1'354'284.45
9100.3180.01	Wertber.gefährd.Steuerguthaben	800.00		2'350.00	
9100.3181.01	Forderungsverl.allg.Gdesteuern	4'488.10	8'500.00	5'790.15	
9100.4000.01	Einkommenssteuern NP				1'218'422.90
9100.4000.21	Nachsteuern und Bussen NP				1'040.65
9100.4000.41	aktive Steueraussch. Einkommen (Steuerteilungen)				4'991.30
9100.4000.51	passive Steueraussch. Einkomm. (Steuerteilungen)				-23'266.75
9100.4000.61	Pauschale Steueranrechnung				
9100.4001.01	Vermögenssteuern NP	111'169.73	116'500.00	121'460.55	
9100.4001.41	aktive Steueraussch. Vermögen (Steuerteilungen)	3'094.25	2'800.00	2'633.55	

9610.3406.01	Verzins. langfr. Finanzverbindlichkeiten	10'037.50	10'000.00	10'037.50	
9610.3409.01	Übr. Passivzinsen(Schulzinsf.)	0.20	1.00	0.50	
9610.3409.02	Übr. Passivzinsen (int. Verr. Zinsen alle SF)	2'856.90	2'915.00	1'601.80	
9610.3420.01	Kapitalbeschaffungs-u. Verw.gebühren			538.50	
9610.3499.01	Vergütungszinsen (Steuern)	1'022.48	1'000.00	795.18	3'318.85
9610.3499.02	Verzins. Vorschußzlg. Fürsorge	353.70	400.00	162.20	
9610.4401.01	Verzugszinsen Steuern				6'000.00
9610.4409.02	Übr. Zinsen(int. Verr. Zinsen SF)	9.30	20.00	9.50	1'284.45
963	Liegenschaften des Finanzvermögens				3'997.00
9630.3431.01	Nicht baulicher Unterh. Liegenschaften FV		10.00		
9630.3439.01	Übr. Liegenschaftsaufwand FV	9.30	10.00		9.50
9630.4430.01	Pacht- u. Mietzinse Liegenschaften FV				4'000.00
969	Finanzvermögen	3'997.00		4'000.00	3'997.00
9690.4420.01	Dividenden	283.51		70.00	634.95
9690.4440.01	Marktwertanpass. Wertchriften	70.21		70.00	70.45
97	Rückverteilungen	213.30			564.50
971	Rückverteilungen aus CO2-Abgabe	262.65		250.00	91.70
9710.4599.11	Rückverteilung Co2-Abgaben	262.65		250.00	91.70
99	Nicht aufgeteilte Posten	262.65		250.00	91.70
990	Nicht aufgeteilte Posten	7'607.10	41'880.00	162'856.47	9'833.65
9900.3894.01	Einlagen in finanzpol. Reserve	225'163.50	41'880.00	18'855.60	
995	Neutrale Aufwendungen und Erträge	128'559.30	41'880.00	18'855.60	9'833.65
9950.3896.02	Einlagen in Schwankungsreserve	128'559.30	41'880.00	2'226.55	
9950.4896.01	Entnahmen a. Neubewertungsreserve			2'226.55	
999	Abschluss	7'607.10	7'622.00	7'622.00	9'833.65
9990.9000.01	Ertragsüberschuss	96'604.20		141'774.32	
		96'604.20		141'774.32	

12.3 Erfolgsrechnung nach Sachgruppen

	Rechnung 2022		Budget 2022		Rechnung 2021	
	Aufwand	Ertrag	Aufwand	Ertrag	Aufwand	Ertrag
Einwohnergemeinde	2'691'010.30	2'691'010.30	2'806'192.00	2'806'192.00	2'731'439.70	2'731'439.70
3 Aufwand	2'594'406.10		2'806'192.00		2'582'448.88	
30 Personalaufwand	389'198.95		397'942.00		388'019.45	
300 Behörden und Kommissionen	17'560.00		18'680.00		18'400.00	
3000 Löhne, Tag- und Sitzungsgelder an Behörden und Kommissionen	17'560.00		18'680.00		18'400.00	
301 Löhne des Verwaltungs- und Betriebspersonals	309'134.25		317'380.00		307'768.45	
3010 Löhne des Verwaltungs- und Betriebspersonals	309'134.25		317'380.00		307'768.45	
304 Zulagen	502.00		440.00		432.00	
3040 Kinder- und Ausbildungszulagen	502.00		440.00		432.00	
305 Arbeitgeberbeiträge	60'142.70		58'842.00		58'790.00	
3050 AG-Beiträge AHV, IV, EO, ALV, Verwaltungskosten	20'835.20		21'065.00		20'717.20	
3052 AG-Beiträge an Pensionskassen	28'213.20		26'110.00		25'861.80	
3053 AG-Beiträge an Unfallversicherungen	4'893.55		5'042.00		5'673.65	
3054 AG-Beiträge an Familienausgleichskasse	4'757.15		5'175.00		5'045.60	
3055 AG-Beiträge an Krankentaggeldversicherung	1'443.60		1'450.00		1'491.75	
309 Übriger Personalaufwand	1'860.00		2'600.00		2'629.00	
3090 Aus- und Weiterbildung des Personals	1'660.00		2'200.00		2'429.00	
3099 Übriger Personalaufwand	200.00		400.00		200.00	
31 Sach- und übriger Betriebsaufwand	272'875.61		359'365.00		363'171.79	
310 Material- und Warenaufwand	15'407.20		17'170.00		15'478.85	
3100 Büromaterial	2'294.75		4'160.00		2'433.95	
3101 Betriebs-, Verbrauchsmaterial	9'174.10		9'200.00		7'413.85	
3102 Drucksachen, Publikationen	3'399.35		3'250.00		3'951.05	
3103 Fachliteratur, Zeitschriften	539.00		560.00		532.00	
3109 Übriger Material- und Warenaufwand					1'148.00	
311 Nicht aktivierbare Anlagen	8'714.20		9'900.00		6'115.50	
3110 Büromöbel und Geräte					6'115.50	
3111 Maschinen, Geräte und Fahrzeuge	7'713.15		7'100.00		610.50	

3113	Hardware	149.00		135.90
3118	Immaterielle Anlagen			1'373.20
3119	Übrige nicht aktivierbare Anlagen	852.05	2'800.00	3'995.90
312	Ver- und Entsorgung Liegenschaftlichen Verwaltungsvermögen	17'558.30	42'470.00	39'793.80
3120	Ver- und Entsorgung Liegenschaftlichen Verwaltungsvermögen	17'558.30	42'470.00	39'793.80
313	Dienstleistungen und Honorare	90'958.61	106'255.00	111'149.86
3130	Dienstleistungen Dritter	57'564.26	71'215.00	65'430.26
3131	Planungen und Projektierungen Dritter	4'972.90		
3132	Honore externe Berater, Gutachter, Fachexperten etc.	14'706.80	19'220.00	31'924.75
3133	Informatik-Nutzungsaufwand	169.85	170.00	169.90
3134	Sachversicherungsprämien	13'544.80	15'650.00	13'624.95
314	Baulicher Unterhalt und betrieblicher Unterhalt	92'287.05	116'620.00	140'280.68
3141	Unterhalt Strassen / Verkehrswege	47'630.40	30'200.00	14'254.45
3142	Unterhalt Wasserbau	4'844.85	7'000.00	5'005.00
3143	Unterhalt übrige Tiefbauten	11'494.55	49'400.00	43'296.95
3144	Unterhalt Hochbauten, Gebäude	1'588.45	2'100.00	3'567.47
3149	Unterhalt übrige Sachanlagen	26'728.80	27'920.00	74'156.81
315	Unterhalt Mobilien und immaterielle Anlagen	21'854.65	22'800.00	22'499.35
3151	Unterhalt Apparate, Maschinen, Geräte, Fahrzeuge, Werkzeuge	3'060.75	3'300.00	3'124.10
3153	Informatik-Unterhalt (Hardware)	8'232.15	8'280.00	8'257.50
3158	Unterhalt immaterielle Anlagen	10'023.25	10'020.00	9'983.00
3159	Unterhalt übrige mobile Anlagen	538.50	1'200.00	1'184.75
316	Mieten, Leasing, Pachten, Benützungsgebühren	2'441.40	2'450.00	2'441.40
3160	Miete und Pacht Liegenschaften	800.00	800.00	800.00
3161	Mieten, Benützungskosten Anlagen	1'641.40	1'650.00	1'641.40
317	Spesenentschädigungen	9'088.30	12'700.00	7'230.15
3170	Reisekosten und Spesen	4'973.30	7'700.00	4'991.15
3171	Exkursionen, Schulreisen und Lager	4'115.00	5'000.00	2'239.00
318	Wertberichtigungen auf Forderungen	8'743.00	9'000.00	11'407.10
3180	Wertberichtigungen auf Forderungen	800.00		2'350.00
3181	Tatsächliche Forderungsverluste	7'943.00	9'000.00	9'057.10
319	Verschiedener Betriebsaufwand	5'822.90	20'000.00	6'775.10
3190	Schadenersatzleistungen	500.00		

3199	Übriger Betriebsaufwand	5'322.90	20'000.00	6'775.10
33	Abschreibungen Verwaltungsvermögen	72'104.85	86'384.00	62'505.30
330	Sachanlagen VV	72'104.85	86'384.00	62'505.30
3300	Planmässige Abschreibungen Sachanlagen	72'104.85	86'384.00	62'505.30
34	Finanzaufwand	16'670.28	18'436.00	14'429.13
340	Zinsaufwand	15'284.80	17'016.00	12'923.75
3406	Verzinsung langfristige Finanzverbindlichkeiten	10'037.50	10'000.00	10'037.50
3409	Übrige Passivzinsen	5'247.30	7'016.00	2'886.25
342	Kapitalbeschaffungs- und Verwaltungskosten			538.50
3420	Kapitalbeschaffung und -verwaltung			538.50
343	Liegenschaftenaufwand Finanzvermögen	9.30	20.00	9.50
3431	Nicht baulicher Unterhalt Liegenschaften FV		10.00	
3439	Übriger Liegenschaftsaufwand FV	9.30	10.00	9.50
349	Verschiedener Finanzaufwand	1'376.18	1'400.00	957.38
3499	Übriger Finanzaufwand	1'376.18	1'400.00	957.38
35	Einlagen in Fonds und Spezialfinanzierungen	87'288.00	247'890.00	182'088.00
351	Einlagen in Fonds und Spezialfinanzierungen im Eigenkapital	87'288.00	247'890.00	182'088.00
3510	Einlagen in Spezialfinanzierungen EK	87'288.00	247'890.00	182'088.00
36	Transferaufwand	1'623'234.11	1'648'505.00	1'547'068.06
361	Entschädigungen an Gemeinwesen	1'127'313.16	1'120'510.00	1'081'289.81
3611	Entschädigungen an Kantone und Konkordate	361'966.90	380'430.00	329'373.15
3612	Entschädigungen an Gemeinden und Gemeindeverbände	765'346.26	740'080.00	751'916.66
362	Finanz- und Lastenausgleich	120'111.00	118'770.00	117'516.05
3621	Finanz- und Lastenausgleich an Kanton	120'111.00	118'770.00	117'516.05
363	Beiträge an Gemeinwesen und Dritte	375'809.95	409'225.00	348'262.20
3631	Beiträge an Kantone und Konkordate	222'300.75	234'985.00	211'613.20
3632	Beiträge an Gemeinden und Gemeindeverbände	107'778.65	102'200.00	74'808.90
3634	Beiträge an öffentliche Unternehmungen	22.25		335.65
3636	Beiträge an private Organisationen ohne Erwerbszweck	15'116.15	9'540.00	13'187.05
3637	Beiträge an private Haushalte	30'592.15	62'500.00	48'317.40
38	Ausserordentlicher Aufwand	128'559.30	41'880.00	21'082.15
389	Einlagen in das Eigenkapital	128'559.30	41'880.00	21'082.15
3894	Einlagen in finanzpolitische Reserven	128'559.30	41'880.00	18'855.60

3896	Einlagen in Neubewertungsreserven						2'226.55	
39	Interne Verrechnungen	4'475.00	5'790.00				4'085.00	
390	Material- und Warenbezüge	200.00	250.00				200.00	
3900	Interne Verrechnung von Material- und Warenbezügen	200.00	250.00				200.00	
391	Dienstleistungen	4'275.00	5'540.00				3'885.00	
3910	Interne Verrechnung von Dienstleistungen	4'275.00	5'540.00				3'885.00	
4	Ertrag	2'678'205.20	2'748'472.00				2'685'737.15	
40	Fiskalertrag	1'650'149.40	1'512'800.00				1'593'029.95	
400	Direkte Steuern natürliche Personen	1'336'877.90	1'317'700.00				1'325'017.25	
4000	Einkommensteuern natürliche Personen	1'222'271.75	1'193'700.00				1'201'188.10	
4001	Vermögenssteuern natürliche Personen	104'113.20	111'800.00				114'366.80	
4002	Quellensteuern natürliche Personen	10'492.95	12'200.00				9'462.35	
401	Direkte Steuern juristische Personen	86'179.40	17'200.00				25'996.90	
4010	Gewinnsteuern juristische Personen	86'243.10	14'700.00				25'570.15	
4011	Kapitalsteuern juristische Personen	-63.70	2'500.00				426.75	
402	Übrige Direkte Steuern	220'772.10	171'500.00				236'175.80	
4021	Grundsteuern	120'572.90	109'500.00				111'866.75	
4022	Vermögensgewinnsteuern	96'927.45	62'000.00				115'654.60	
4024	Erbschafts- und Schenkungssteuern	283.60					4'807.35	
4029	Eingang abgeschriebene Steuern	2'988.15					3'847.10	
403	Besitz- und Aufwandsteuern	6'320.00	6'400.00				5'840.00	
4033	Hundesteuer	6'320.00	6'400.00				5'840.00	
41	Regalien und Konzessionen	33'600.38	32'000.00				33'038.00	
412	Konzessionen	33'600.38	32'000.00				33'038.00	
4120	Konzessionen	33'600.38	32'000.00				33'038.00	
42	Entgelte	252'555.55	397'200.00				361'512.01	
420	Ersatzabgaben	45'298.40	36'000.00				44'843.35	
4200	Ersatzabgaben	45'298.40	36'000.00				44'843.35	
421	Gebühren für Amtshandlungen	8'251.25	10'000.00				11'208.91	
4210	Gebühren für Amtshandlungen	8'251.25	10'000.00				11'208.91	
424	Benützungsgebühren und Dienstleistungen	182'709.05	339'400.00				292'719.50	
4240	Benützungsgebühren und Dienstleistungen	182'709.05	339'400.00				292'719.50	
425	Erlös aus Verkäufen		200.00				100.00	

4250	Verkäufe		200.00	100.00
426	Rückerstattungen	16'296.85	11'600.00	12'640.25
4260	Rückerstattungen und Kostenbeteiligungen Dritter	16'296.85	11'600.00	12'640.25
43	Verschiedene Erträge	300.00		
439	Übriger Ertrag	300.00		
4390	Übriger Ertrag	300.00		
44	Finanzertrag	313'171.66	317'225.00	305'014.55
440	Zinsertrag	8'473.15	13'015.00	6'204.60
4401	Zinsen Forderungen und Kontokorrente	3'226.05	6'000.00	3'318.85
4409	Übrige Zinsen von Finanzvermögen	5'247.10	7'015.00	2'885.75
442	Beteiligungsertrag FV	70.21	70.00	70.45
4420	Dividenden	70.21	70.00	70.45
443	Liegenschaftenertrag FV	3'997.00	4'000.00	3'997.00
4430	Pacht- und Mietzinse Liegenschaften FV	3'997.00	4'000.00	3'997.00
444	Wertberichtigungen Anlagen FV	213.30	4'000.00	564.50
4440	Marktwertanpassungen Wertschriften	213.30		564.50
446	Finanzertrag von öffentlichen Unternehmungen	5'200.00	3'900.00	3'900.00
4463	Öffentliche Unternehmen als Aktienges. oder and. private Organis.	5'200.00	3'900.00	3'900.00
447	Liegenschaftenertrag W	295'218.00	296'240.00	290'278.00
4470	Pacht- und Mietzinse Liegenschaften VV	286'238.00	286'240.00	284'738.00
4472	Vergütung für Benützungen Liegenschaften VV	8'980.00	10'000.00	5'540.00
45	Entnahmen aus Fonds und Spezialfinanzierungen	27'842.85	44'700.00	5'201.95
451	Entnahmen aus Fonds und Spezialfinanzierungen im Eigenkapital	27'842.85	44'700.00	5'201.95
4510	Entnahmen aus Spezialfinanzierungen des EK	27'842.85	44'700.00	5'201.95
46	Transferertrag	388'503.26	431'135.00	374'022.04
460	Ertragsanteile	784.40	800.00	753.05
4600	Anteil an Bundeserträgen	784.40	800.00	753.05
461	Entschädigungen von Gemeinwesen	199'027.31	215'870.00	185'297.74
4611	Entschädigungen von Kantonen und Konkordaten	172'935.46	188'470.00	158'022.74
4612	Entschädigungen von Gemeinden und Gemeindeverbänden	26'091.85	27'400.00	27'275.00
462	Finanz- und Lastenausgleich	183'996.00	210'515.00	184'646.00
4621	Finanz- und Lastenausgleich von Kantonen und Konkordaten	30'106.00	46'615.00	32'098.00
4622	Finanz- und Lastenausgleich von Gemeinden u. Gdeverbänden	153'890.00	163'900.00	152'548.00

463	Beiträge von Gemeinwesen und Dritten	4'432.90	3'700.00	3'233.55
4631	Beiträge von Kantonen und Konkordaten	4'432.90	3'300.00	3'233.55
4636	Beiträge von privaten Organisationen ohne Erwerbszweck		400.00	
469	Verschiedener Transferertrag	262.65	250.00	91.70
4699	Rückverteilungen	262.65	250.00	91.70
48	Ausserordentlicher Ertrag	7'607.10	7'622.00	9'833.65
489	Entnahmen aus dem Eigenkapital	7'607.10	7'622.00	9'833.65
4896	Entnahmen aus Neubewertungsreserven	7'607.10	7'622.00	9'833.65
49	Interne Verrechnungen	4'475.00	5'790.00	4'085.00
490	Material- und Warenbezüge	200.00	250.00	200.00
4900	Interne Verrechnung von Material- und Warenbezügen	200.00	250.00	200.00
491	Dienstleistungen	4'275.00	5'540.00	3'885.00
4910	Interne Verrechnung von Dienstleistungen	4'275.00	5'540.00	3'885.00
9	Abschlusskonten	12'805.10	57'720.00	45'702.55
90	Abschluss Erfolgsrechnung	12'805.10	57'720.00	45'702.55
900	Abschluss Allgemeiner Haushalt	96'604.20	141'774.32	141'774.32
9000	Ertragsüberschuss	96'604.20	141'774.32	141'774.32
901	Abschluss Spezialfinanzierungen und Fonds im EK	12'805.10	57'720.00	45'702.55
9010	Abschluss Spezialfinanzierungen u. Fonds im EK, Ertragsüberschuss	12'805.10	57'720.00	45'702.55
9011	Abschluss Spezialfinanzierungen u. Fonds im EK, Aufwandübersch.	12'805.10	57'720.00	45'702.55

12.4 Investitionsrechnung nach Funktionen

	Rechnung 2022		Budget 2022		Rechnung 2021	
	Ausgaben	Einnahmen	Ausgaben	Einnahmen	Ausgaben	Einnahmen
Einwohnergemeinde Inkwil	264'336.12	264'336.12	693'000.00		745'978.50	745'978.50
Allgemeine Verwaltung	36'033.95		30'000.00			
Verwaltungsliegenschaften	36'033.95		30'000.00			
0290.5040.01 Umbau Gemeindehaus ,Projektkosten	36'033.95		30'000.00			
2 Bildung	3'791.80				41'136.60	
2170 Schulliegenschaften	3'791.80				41'136.60	
2170.5040.03 Ersatz Beleuchtung Bühne MZH	3'791.80				41'136.60	
3 Kultur,Sport u.Freizeit,Kirche						
3321 Kommunikationsnetz (Gemeindebetrieb)			31'000.00		409'094.35	
3321.5030.02 Erschl.Brüggliacher			31'000.00		409'094.35	
3321.5030.03 Erstellung Glasfasernetz			31'000.00			
6 Verkehr und Nachrichtenübermittlung	126'735.75		299'000.00		409'094.35	
6150 Gemeindestrassen	126'735.75		299'000.00		12'163.95	
6150.5010.05 Erschl. Brüggliacher, Strasse+ öff. Beleuchtung			299'000.00		12'163.95	
6150.5010.07 Sanier. Käserstrasse, Projektkosten	1'054.50		147'000.00		2'929.35	
6150.5010.08 Sanierung Käserstrasse	125'681.25		152'000.00		9'234.60	
7 Umweltschutz und Raumordnung	97'774.62		333'000.00		283'583.60	
7201 Abwasserentsorgung (Gemeindebetrieb)	97'774.62		333'000.00		283'583.60	
7201.5032.05 Erschl.Brüggliacher			89'000.00			
7201.5032.06 San.Leitungen + Schächte,Schadensstufe 1 (RK GEP-M.)	26'307.15		94'000.00		50'799.75	
7201.5032.07 San.Leitungen+Schächte,Schadensstufe 0 (RK GEP-M.)					192'890.65	
7201.5032.08 Ersatz MAB-Leitung Hölzistr.im Bau (RK GEP-M.)					39'893.20	
7201.5032.09 Ersatz MAB-Leitung Hertliackerstrasse	71'467.47		150'000.00			
9 Finanzen und Steuern		264'336.12				745'978.50
9990 Abschluss		264'336.12				745'978.50
9990.6900.01 Aktivierte Ausgaben		264'336.12				745'978.50

12.5 Investitionsrechnung nach Sachgruppen

	Rechnung 2022		Budget 2022		Rechnung 2022	
	Ausgaben	Einnahmen	Ausgaben	Einnahmen	Ausgaben	Einnahmen
Einwohnergemeinde	264'336.12	264'336.12	693'000.00	693'000.00	745'978.50	745'978.50
5 Investitionsausgaben	264'336.12		693'000.00		745'978.50	
50 Sachanlagen	264'336.12		693'000.00		745'978.50	
5010 Strassen / Verkehrswege	126'735.75		299'000.00		12'163.95	
5030 Übrige Tiefbauten allgemein			31'000.00		409'094.35	
5032 Tiefbauten Abwasserbeseitigung	97'774.62		333'000.00		283'583.60	
5040 Hochbauten	39'825.75		30'000.00		41'136.60	
6 Investitionseinnahmen		264'336.12		693'000.00		745'978.50
69 Übertrag an Bilanz		264'336.12		693'000.00		745'978.50
6900 Aktivierte Ausgaben		264'336.12		693'000.00		745'978.50